



University of South Florida

Digital Commons @ University of South Florida

KIP Articles

KIP Research Publications

October 1965

International Journal of Speleology

Speleologica Italiana Società

Follow this and additional works at: https://digitalcommons.usf.edu/kip_articles

Recommended Citation

Società, Speleologica Italiana, "International Journal of Speleology" (1965). *KIP Articles*. 2754.
https://digitalcommons.usf.edu/kip_articles/2754

This Article is brought to you for free and open access by the KIP Research Publications at Digital Commons @ University of South Florida. It has been accepted for inclusion in KIP Articles by an authorized administrator of Digital Commons @ University of South Florida. For more information, please contact scholarcommons@usf.edu.

Notes sur les Coleopteres cavernicoles de Bulgarie. V.

Balcanobius etropolensis gen. n., sp. n. — nouveau *Bathysciinae*
cavernicole du groupe des *Brachyscapes* (*Catopidae*, *Coleoptera*).

Par VASSIL B. GEORGIEV¹⁾

Avec planche 78 (I)

Le nouveau genre, dont la description suit ci-dessous, *Balcanobius* gen. n. est un représentant d'une nouvelle série phylétique de la Division V — groupe des *Brachyscapes*. C'est un genre cavernicole du type ultraévolué et de caractères archaïques fort remarquable.

BALCANOBIUS, gen. n.

Genre cavernicole, du type scaphoïde excessivement allongé et grêle ayant la forme générale (fig. 1) des *Parapropus* Ganglb.

Tête sans yeux, plus longue que large. Antennes très allongées, insérées vers le milieu de la tête, dépassant un peu la longueur du corps, très grêles et fines, le premier article plus court que le deuxième.

Pronotum assez allongé et convexe, un peu plus large que la tête, plus long que large, plus étroit à la base qu'au sommet, ayant sa plus grande largeur avant le milieu, ses côtés rétrécis et sinués en arrière, les bords très effacés et la base rectiligne.

Elytres scaphoïdes, très convexes, sans strie suturale, à ponctuation sans ordre, à rebord marginal non visible de haut, le sommet laissant libre la pointe du pygidium. Carène mésosternale sans aucun prolongement postérieur sur le métasternum, le dernier non caréné. Tarses antérieurs pentamères et non dilatés chez le mâle, tibias antérieurs sans aucun trace du peigne, tibias antérieurs, intermédiaires et postérieurs sans épérons externes, mais il existe un fort épéron interne.

Organe copulateur: Lobe médian (fig. 2 et 3) long et très arqué. Styles (fig. 5) effilés, simples et plus courts que le lobe médian, armés de 3 soies dont 2 apicales et 1 interne dirigée en dedans. Sac interne (fig. 4) avec une pièce en Y petite dont les branches dorsales se termi-

¹⁾ Institut de Zoologie de l'Académie, Sofia (Bulgarie).

nent en flagellum, deux paires de baguettes chitineuses dans le cul-de-sac basal et du côté dorsal avec deux bandelettes arquées et garnies de petites épines écailleuses.

Espèce-type: *Balcanobius etropolensis* gen. n. et sp. n.

Ce nouveau genre appartient à la Division V - groupe des *Brachyscapes* et doit se placer au voisinage des genres *Parapropus* et *Spelaodromus*. Il rappelle beaucoup les *Parapropus* Ganglb., de Yougoslavie, mais chez ces derniers le pronotum est un peu plus étroit que la tête, sans carène mésosternale, l'organe copulateur est peu chitinisé, à sac interne sans pièce en Y et à styles fortement renflés et coudés vers le milieu. Très proche aussi de *Spelaodromus* Rtt., aussi de Yougoslavie, mais ce dernier a quelques différences: les épaules anguleuses, les tarsi antérieurs mâles très dilatés et bien plus larges que le sommet du tibia, l'organe copulateur tordu en S et les styles terminés par une petite massue.

Ce nouveau genre appartient à une série phylétique nouvelle.

Série phylétique de *Balcanobius*:

Un seul genre constitue cette série phylétique, mais il est bien probable qu'elle en recevra d'autres.

La forme des élytres est scaphoïde, sans strie suturale. Carène mésosternale sans prolongement postérieur sur le métasternum. Tarsi antérieurs des mâles sont grêles et non dilatés. L'organe copulateur est grand et fortement chitinisé. Les styles ne sont pas coudés et renflés au milieu. Ils sont armés de 3 soies bien développées.

L'unique genre constituant cette série habite une petite région de la partie centrale du Balkan bulgare (Stara planina): les environs de la ville Etropole.

En conséquence la fin du tableau, donnée par Jeannel (Arch. zool. exp. génér. 83, 1924, p. 326), devra être modifiée de la façon suivante:

- | | |
|---|---|
| 6. Elytres scaphoïdes. Sac interne avec une armature basale | 7 |
| - Elytres vésiculeux. Sac interne sans armature. (Yougoslavie, 3 genres: <i>Astagobius</i> Rtt., <i>Leptodirus</i> Schmidt et <i>Leptostagus</i> Z. Kar.) | |
| Série phyl. de <i>Leptodirus</i> | |
| 7. Tarsi antérieurs mâles très dilatés, bien plus larges que le sommet du tibia. L'apex des élytres prolongé et dépassant de beaucoup le pygidium. (Yougoslavie, 2 genres: <i>Spelaodromus</i> Rtt. et <i>Speoplans</i> J. Mull.) | |
| Série phyl. de <i>Spelaodromus</i> | |
| - Tarsi antérieurs mâles grêles et non dilatés. L'apex des élytres ne dépassant pas le pygidium. (Bulgarie, 1 seul genre.) | |
| Série phyl. de <i>Balcanobius</i> | |

BALCANOBIUS ETROPOLENSIS, sp.n.

Forme allongée, convexe, brunâtre, pubescence longue, assez dense, fine et couché.

Tête allongée et un peu rétrécie en arrière. Antennes longues, à articles très grêles; article II une fois et demie plus long que le I et un peu plus court que le III, articles V et VI plus longs que le suivant, articles VIII à X plus courts que le précédent, article XI bien plus long que les autres.

Formule antennaire:

♂ 8:12:15:16:18:18:16:15:15:15:22 = 170

♀ 8:12:15:15:19:18:16:15:15:14:18 = 165

Pronotum assez allongé et convexe, un peu plus long que large (1,4-1,5:1), la base un peu plus étroite que celle des élytres, ses côtés arrondis en avant et sinueux en arrière, le bord antérieur plus large que la base; angles antérieurs et postérieurs bien indiqués et non émoussés.

Elytres scaphoïdes, très bombés, plus longs que larges (1,7:1), avec la plus grande largeur vers le milieu, sans aucune strie suturale, au sommet bien arrondis, avec angles externes invisibles et angles suturaux bien arqués. Gouttière marginale à peu près invisible de haut. Pygidium non découvert par l'apex des élytres. Carène mésosternale très basse, sans aucun prolongement sur le métasternum. Pattes très grêles et assez allongées; tibias antérieurs sans peigné au bord externe et apical, leur sommet ne porte qu'un seul éperon interne; tibias intermédiaires et postérieurs sans éperons externes.

♂. Longueur 4,4-4,5 mm. Antennes plus longues. Tarses antérieurs pentamères, non dilatés.

♀. Longueur 4,5-4,8 mm. Antennes un peu plus courtes, surtout le dernier article. Tarses antérieurs tétramères, non dilatés.

Localités:

1. La grotte «Bezimenno» (— sans nom) N° 1*, près de la ville Etropole, un holotype ♂, le 16. VII. 1963 (D. Hlandjiev et Iv. Petrov, leg.).

2. La grotte «Bezimenno» (ou Zahlupena dupka) N° 2*, près de la précédente, 1 ♂ et 1 ♀ (paratypes), le 17. VII. 1963 (D. Hlandjiev et Iv. Petrov leg.), aussi 1 ♂ et 1 ♀ (paratypes), le 25. X. 1964 (A. Popov et A. Grozdanov leg.).

3. Le gouffre «Nejkova dupka», près des précédentes, 5 ♀♀ (paratypes), le 16. VII. 1963 (D. Hlandjiev et Iv. Petrov leg.), aussi 1 ♂ et

2 ♀♀ au fond du gouffre (paratypes), le 24. X. 1964 (A. Popov et A. Grozdanov leg.).

Sur les végétaux des deux individus, recueillis dans la grotte «Bezimenska N° 2» (du 25. X. 1964) sont fixés quelques exemplaires d'un Champignon parasite, probablement une espèce de Laboulbéniaées.

RÉSUMÉ

Trois grottes de la partie centrale du Balkan bulgare (Stara planina, environs de la ville d'Etropole) abritent un Coléoptère cavernicole de la sous-famille des *Bathysciinae* [famille des *Catopidae*] qui constitue un genre nouveau du groupe des *Brachyscapes*.

On trouvera ici la diagnose de ce nouveau genre troglobie et la description de l'espèce-type *Balcanobius etropolensis*, gen. n., sp. n.

Pour y inclure le nouveau genre l'auteur complète la fin du tableau dichotomique établi par R. Jeannel, *Balcanobius* se plaçant au voisinage des deux genres yougoslaves *Parapropius* et *Spelaeodromus*.

ZUSAMMENFASSUNG

Drei Höhlen im Zentralteil des bulgarischen Balkan (Stara planina, Umgebung der Stadt Etropole) werden von einem Höhlenkäfer aus der Unterfamilie *Bathysciinae* (Familie *Catopidae*), der einer neuen Gattung aus der Gruppe *Brachyscapes* angehört, besiedelt.

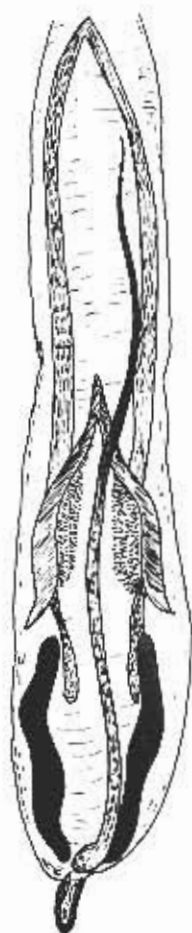
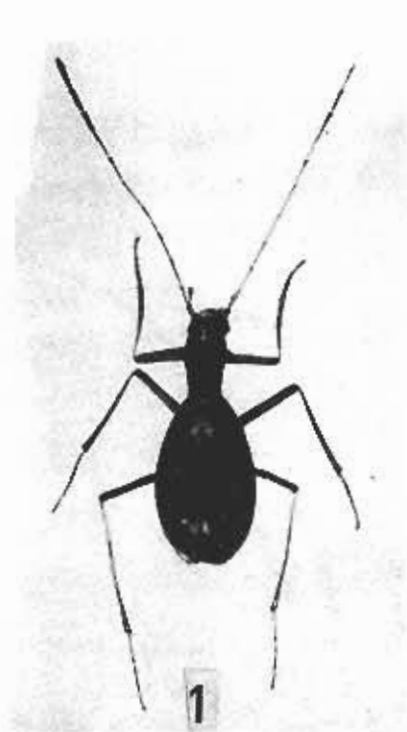
Vorstehend findet sich die Beschreibung dieser neuen trogllobionten Gattung und die Beschreibung der typischen Art *Balcanobius etropolensis*, gen. n., sp. n.

Zur Klarstellung der neuen Gattung ergänzt der Autor das Ende der Bestimmungstabelle von R. Jeannel, indem er *Balcanobius* den zwei jugoslawischen Gattungen anbestellt.

EXPLICATION DE LA PLANCHE 78 (1)

Balcanobius etropolensis gen. n., sp. n.

Fig. 1: Le mâle, de la grotte «Nejkova dupka» (— 81). — Fig. 2: Organe copulateur, face latérale gauche. — Fig. 3: Sommet de l'organe copulateur, face dorsale. — Fig. 4: Sac interne, face dorsale. — Fig. 5: Sommet dustyle gauche, face dorsale.



0,5 mm



0,5 mm



0,15 mm

Balcanobius etropolensis gen.n., sp.n.