

July 2013

SBE Notícias: Boletim Eletrônico da Sociedade Brasileira de Espeleologia

Follow this and additional works at: https://digitalcommons.usf.edu/sbe_noticias

Recommended Citation

"SBE Notícias: Boletim Eletrônico da Sociedade Brasileira de Espeleologia" (2013). *SBE Notícias*. 116.
https://digitalcommons.usf.edu/sbe_noticias/116

This Book is brought to you for free and open access by the Newsletters and Periodicals at Digital Commons @ University of South Florida. It has been accepted for inclusion in SBE Notícias by an authorized administrator of Digital Commons @ University of South Florida. For more information, please contact digitalcommons@usf.edu.



CAVERNAS DO PARAGUAI SÃO DECLARADAS ÁREAS PROTEGIDAS

A Câmara dos Deputados do Paraguai, durante sua última sessão extraordinária, aprovou e encaminhou para o senado o projeto de lei que declara como "áreas silvestres protegidas" as cavidades subterrâneas do Paraguai. O parlamentar Héctor David Ocampos explicou que, após uma reunião com o conselho da comissão de ecologia, recursos naturais e meio ambiente, houve um consenso sobre a necessidade de modificar alguns artigos da Lei nº 4770/12, que altera o artigo 202 do código penal.



Cavernas declaradas áreas silvestres protegidas

Segundo o autor do projeto de lei, a iniciativa tem como objetivo preservar as áreas naturais que contêm características culturais e ambientais de valores únicos e excepcionais, os quais contemplam elementos importantes que permitem a implementação de atividades relacionadas à preservação e ao eco turismo.

"Consolidar como áreas protegidas as cavidades naturais (cavernas) do país é muito importante visto que as mesmas constituem-se como locais extremamente relevantes para a conservação das águas subterrâneas, fauna e flora nativas que necessitam de proteção no nível mais alto da hierarquia: na lei. As Cavernas são condutoras naturais de recursos hídricos, alguns deles são extremamente significativos, ocorrendo inclusive recarga de aquíferos. Deste fator dependem, muitas vezes, a população, as indústrias e os agricultores", disse o deputado Héctor David Ocampos.

Fonte: Nanduti 20/06/2013

Nossa História

01 de Julho de 1859

Nascimento de Édouard-Alfred Martel, em Pontoise - França
Martel é considerado o fundador da espeleologia moderna

26 de Julho de 1961

Dia Nacional do Arqueólogo

Julho de 1964

1º Congresso Brasileiro de Espeleologia realizado na entrada da Caverna Casa de Pedra, em Iporanga SP

07 de Julho de 1970

Fundação do CEU - Centro Excursionista Universitário (SBE G003) - São Paulo SP

04 de Julho de 1987

Operação Tatus II
Gruta do Padre - Santana BA

MPMG CONCLUI DIAGNÓSTICO SOBRE UNIDADES DE CONSERVAÇÃO EM MG

Estudo feito pelo Ministério Público de Minas Gerais (MPMG) revela que, dos 605.921,67 hectares de áreas protegidas pelas unidades de conservação, apenas 179.529,23 hectares (29,62%) estão regularizados. Os 426.392,44 hectares restantes - 70,38% das unidades de conservação - ainda não estão regularizados fundiariamente, ou seja, as propriedades não foram adquiridas pelo Estado.

O coordenador das Promotorias de Justiça de Defesa do Patrimônio Cultural e Turístico de Minas Gerais destaca que grande parte dos sítios arqueológicos, espeleológicos, paleontológicos e geológicos do Estado está dentro das unidades de conservação, tais como os Parques do Sumidouro, Rola Moça e Serra de Ouro Branco, o Monumento Natural da Serra da Moeda e a Estação Ecológica de Aredes.

Entretanto, segundo Marcos Paulo (coordenador das Promotorias de Justiça de Defesa do Patrimônio Cultural e Turístico de Minas Gerais), o descaso é a tônica na gestão desses espaços. «Percebemos que não há vontade política da Secretaria de Estado de Meio Ambiente e Desenvolvimento Sustentável (Semad) em avançar nessa área, apesar de os recursos existirem», declara.

A investigação foi iniciada em razão da matéria jornalística divulgada na edição da revista Ecológico, de outubro de 2012, intitulada Semad: Ecologistas questionam governo sobre contingenciamento de praticamente todos os recursos destinados ao meio ambiente.

Fonte: ABES s/d



Começa no dia 11/07 o
32º Congresso Brasileiro de Espeleologia.

Ainda dá tempo de se inscrever!!!

Acesse o link agora mesmo e se inscreva.

www.cavernas.org.br/32cbe.asp

A PRESERVAÇÃO DA GRUTA DA IGREJINHA

Por **Bruna Gonçalves**

Membro da Sociedade Excursionista Espeleológica - SEE (SBE G001)

O sopé da Serra de Ouro Branco, constituinte meridional da Cadeia do Espinhaço, abriga, junto aos remanescentes de Mata Atlântica, a Gruta da Igrejinha, uma das maiores do domínio do Quadrilátero Ferrífero. Seu arcabouço geológico, tipicamente do Grupo Itabira, com associação de mármores dolomíticos e formações ferríferas bandadas, aliado as suas feições cársticas e a biodiversidade relacionada, figuram um reconhecido patrimônio natural a ser protegido pela sociedade.

No último ano entrou em trâmite na Assembleia Legislativa de Minas Gerais o Projeto de Lei de número 3.405, o qual propõe a remarcação da área e do perímetro do Parque Estadual da Serra de Ouro Branco, criado pelo Decreto Estadual 45.180/09. Esta nova delimitação não engloba cerca de 50% da Área de Preservação Permanente da Gruta supracitada, cuja proteção legal se alicerça no Decreto Estadual 26.420/86 e na Lei Municipal 15/86.

Neste quadro de redefinição das fronteiras do mencionado Parque, a ser feita por vias de decreto, torna-se importante

ressaltar que a abrangência integral da área da Gruta Igrejinha e sua respectiva área de influência é de extrema importância, até mesmo quando considerados os impactos já estabelecidos historicamente devido aos interesses minerários existentes na área.



Reinaldo Silva

O grande salão da Gruta da Igrejinha

Na década de oitenta uma empresa de mineração realizava explorações nos entornos da Gruta, ameaçando a sua integridade. Neste contexto, a Sociedade Excursionista e Espeleológica (SEE) interveio junto ao Ministério Público em prol da proteção da Gruta, fato que culminou na explosão e obstrução da sua entrada principal por parte da empresa, antes que a proteção legal por decreto estadual entrasse em vigor.

Os quesitos de valor espeleológico, hidrológico e biológico, julgando os atributos endocársticos incorporados ao contexto da biodiversidade exterior típica de bioma endêmico, evidenciam a relevância deste sítio e a necessidade de sua guarda.

Dentro dos parâmetros legislativos vigentes de avaliação de grau de relevância das cavidades naturais, a Igrejinha exhibe atributos que distintamente lhe confere importância acentuada sob enfoques local e regional.

Outrossim, a gruta é objeto de pesquisas científicas e de atividades educacionais no ramo da espeleologia desde os anos trinta, época em que a SEE iniciou suas atividades, até a presente data.

Além disso, sua localização adjacente ao Parque contribui para o estabelecimento de corredores ecológicos significativos que possibilitam a manutenção de um ecossistema equilibrado dentro das imediações da Unidade de Conservação.

A SEE vem expor sua preocupação com a preservação deste sítio, frisando a relevância do mesmo encontrar-se completamente contemplado dentro dos limites do Parque em questão nas novas definições legais de suas dimensões.

SALTO DE PARAQUEDAS EM CAVERNA

O jumper Italiano, David Cusanelli, realizou recentemente o primeiro salto de paraquedas do mundo ocorrido inteiramente dentro de uma caverna.



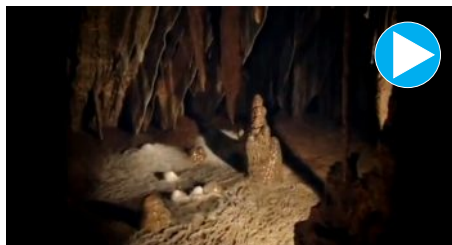
Clique na imagem para assistir o vídeo

David escolheu a *Grotta Gigante* em Trieste, na Itália, que é considerada a quarta maior gruta turística do mundo, com 98,5 metros de altura e 167 metros de comprimento. O salto, embora tenha sido bem sucedido, exigiu uma manobra de emergência, o que evidentemente foi dificultado devido a alta umidade e ausência de ventos dentro da caverna.

Fonte: Corriere TV Sport 04/06/2013

CAVERNA ALAMBARI NO GLOBO NATUREZA

O programa globo natureza exibiu, recentemente, imagens belíssimas da caverna alambari de cima, no Vale do Ribeira, em São Paulo.



Clique na imagem para assistir o vídeo

A caverna alambari de cima possui salões grandiosos e apresentam belezas únicas.

Mesmo que o trecho apresentado pelo programa seja de curta duração, é de suma importância que as pessoas conheçam as riquezas e belezas subterrâneas a fim de que se desperte a curiosidade e a vontade de preservar o patrimônio espeleológico.

Fonte: Globo TV 05/06/2013

ASSEMBLEIA DE FUNDAÇÃO DA ESPELEORIO

Por Renato Rodriguez (SBE 908)
Comissão Organizadora espeleoRIO

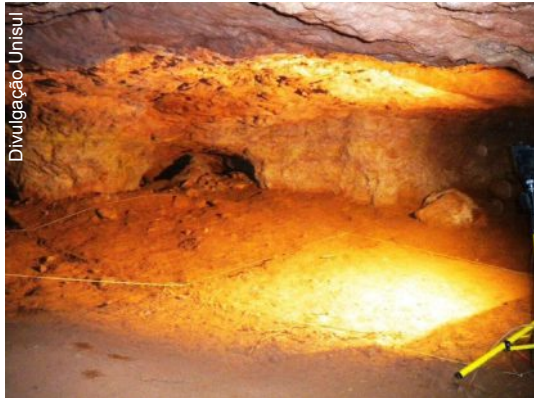
ESPELEO GRUPO RIO DE JANEIRO
Assembleia de Fundação
Edital de Convocação

Ficam convocados todos os interessados a se reunirem no Departamento de Geologia e Paleontologia do Museu Nacional/UFRJ, no palácio da Quinta da Boa Vista, bairro de São Cristóvão, nesta cidade, no dia 3 de julho de 2013 (quarta-feira), às 17h00 em 1ª convocação ou às 17h30 em 2ª convocação com qualquer quorum, para deliberarem sobre os seguintes assuntos de interesse da futura entidade:

- 1 – Discussão e Aprovação do Estatuto;
- 2 – Eleição da Diretoria;
- 3 – Posse da Diretoria;
- 4 – Registro dos Sócios;
- 5 – Assuntos Gerais.

ARQUEÓLOGOS DE SANTA CATARINA EXPLORAM GRUTA EM PORTUGAL

Uma equipe de arqueólogos catarinenses vai explorar uma gruta em Portugal. O grupo da Universidade do Sul de Santa Catarina (Unisul) saiu para a expedição no final do mês de junho e iniciará as escavações no dia 01 de Julho.



A gruta abriga diversos artefatos históricos

De acordo com a Unisul, os arqueólogos integram investigações do Instituto Politécnico de Tomar (IPT). O local explorado é o Sítio Arqueológico da Gruta do Bacelinho, que fica em Alvaiázere, no Centro de Portugal. O trabalho da equipe catarinense segue até setembro um curso avançado de mergulho científico e arqueologia subaquática que integrará a participa-

ção em trabalhos de escavação.

Ainda conforme a instituição, a gruta tem mais de 500m² e galerias submersas, onde ocorrem os trabalhos de arqueologia subaquática. "A arqueologia subaquática não são só naufrágios e é importante que os futuros arqueólogos tenham essa consciência e saibam como agir perante diferentes situações e contextos arqueológicos. A participação conjunta da Unisul e IPT nos trabalhos de campo permitirão enriquecer as pesquisas", afirmou Alexandra Figueiredo, coordenadora do projeto.

Conforme a arqueóloga Deisi de Farias, na gruta já foram encontrados objetos cerâmicos, metais, fragmentos de recipientes em vidros, alguns elementos líticos e ossos faunísticos, que foram utilizados entre o período Romano e a época Medieval. "Pretendemos encontrar mais evidências da exploração da mina assim como os seus utensílios e demais artefatos que compunham aquele contexto histórico", disse ela.

Os trabalhos de escavação seguem até o dia 12 de julho.

Fonte: G1 24/06/2013

DEZENAS DE CORPOS SÃO ENCONTRADOS EM CAVERNAS NA SÍRIA

Dezenas de corpos, que podem ser de membros das forças do regime sírio, foram encontrados nos arredores do povoado de Massoud, na província de Hama, no centro da Síria, informaram ativistas no dia 21 de Junho.

O Observatório Sírio de Direitos Humanos informou que os cadáveres foram encontrados em duas cavernas e em uma casa, e lembrou que há dez dias houve choques entre soldados do Governo e rebeldes nessa região.

O ativista Abul Qasem al Hamaui, morador da região, disse pela internet que os mortos são soldados do regime e da "shabiha", milicianos governistas, que morreram durante os combates ocorridos no dia 9 de junho, quando os fiéis a Assad entraram no povoado.

Estas informações não puderam ser verificadas de forma independente devido às restrições impostas pelo regime de Damasco aos jornalistas para trabalhar.

Pelo menos 93 mil pessoas morreram na Síria desde o início do conflito em março de 2011, segundo dados da ONU.

Mais de 100 000 mortos

A organização não governamental (ONG) Observatório Sírio dos Direitos Humanos (OSDH) informou no dia 26 de Junho que pelo menos 100.191 pessoas, a maioria civis, foram mortas na Síria desde o início dos confrontos no país, em março de 2011. Os conflitos gerados por integrantes da oposição, que defendem o fim do governo do presidente Bashar Al Assad, envolvem a comunidade internacional devido às denúncias de violações de direitos humanos.

Pelo balanço da ONG, entre os mortos estão 36.661 civis, 18.072 integrantes da oposição e 25.407 representantes das forças governamentais.

Fontes: Terra 21/06/2013

Agencia Brasil 26/06/2013

HOTEL CONSTRUÍDO EM CAVERNA DE 9000 ANOS

Um hotel luxuoso foi construído em uma caverna de nove mil anos na Itália. Passar por lá é como voltar à Idade Média. Quartos luxuosos, decoração moderna, móveis assinados por grandes designers e aparelhos de última geração.



Os quartos são concorridos e o preço por noite pode chegar a 300 euros

A decoração no local é totalmente minimalista, com poucos móveis, sempre simples e feitos a partir de materiais reciclados. A tradição do local também foi mantida, assim texturas, cores e até a iluminação, preferencialmente à luz de velas. Quem passa uma noite lá percebe a verdadeira alma da cidade.

Fonte: Revista Casa e Jardim 26/06/2013

A INCRÍVEL CAVERNA LUMINOSA

O complexo de cavernas Waitomo está localizado na Ilha Norte da Nova Zelândia e é conhecido por servir de moradia a uma larva de mosquito troglófito conhecida como Glowworm (Arachnocampa luminosa).



A caverna recebe milhares de turistas e vários exploradores todos os anos

As larvas brilham para atrair as presas, que ficam amarradas em seus fios até servirem de alimento. O teto da caverna, coberto de larvas, proporciona uma visão espetacular.

Fonte: Ambientalistas em rede 23/06/2013

Foto do Leitor

Bernardo Corbani



Frio Pacas...

Datas: 07/2012 - **Autor:** Bernardo Corbani (SBE 1748)
Caverna Pacas (MG-297) - Projeção Horizontal: 492 m. Desnível: 10 m
Fazenda Lapinha - Pedro Leopoldo MG
Foto tirada durante o 6º Encontro Mineiro de Espeleologia (EMESP)

Mande sua foto com nome data e local para sbenoticias@cavernas.org.br

OS INCRÍVEIS CASTELOS DE GELO

Você sabia que em uma determinada época do ano nos EUA é possível visitar imensos castelos de gelo em Silverthorne no estado de Colorado?



Clique na imagem para assistir o vídeo

Esculturas formam túneis e arcos de gelo, que são iluminados durante a noite.

Os castelos formam passarelas, túneis e arcos de gelo, sem estruturas de apoio. Alguns chegam a uma altura de 12 metros. É possível visitar o local em todas as temporadas de inverno, geralmente entre os meses de Dezembro e Fevereiro.

Fonte: Você realmente sabia 24/06/2013

VENHA PARA O MUNDO DAS CAVERNAS

Filie-se à SBE

Sociedade Brasileira de Espeleologia



Clique aqui para saber como se tornar sócio da SBE

Tel. (19) 3296-5421

Filiada à

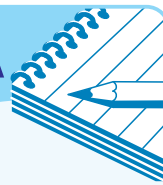


União Internacional de Espeleologia



FEALC-Federação Espeleológica da América Latina e Caribe

AGENDA



11 a 14/07/2013
32º Congresso Brasileiro de Espeleologia
Barreiras BA

www.cavernas.org.br/32cbe.asp

27/07/2013
53º SBE de Portas Abertas
Bulha d'Água
10 anos de exploração

www.cavernas.org.br/aberta.asp

21 à 28/07/2013
16º ICS - Congresso Internacional de Espeleologia
República Checa
www.speleo2013.com

BIBLIOTECA SBE



Novas Aquisições

Boletim **NSS News**, Nº06, Vol 71, National Speleological Society: Jun/2013.

Boletim Eletrônico **Conexão Subterrânea**, Nº 110, RedeSpeleo: Jun/2013.

BURRI, E. (Edit), **International Journal of Speleology**, Vol 25 (1-2), Itália: Società Speleologica Italiana, 1996

As edições impressas estão disponíveis para consulta na Biblioteca da SBE.
Os arquivos eletrônicos podem ser solicitados via e-mail.

Visite Campinas e conheça a Biblioteca Guy-Christian Collet Sede da SBE.

Apoio:



PREFEITURA MUNICIPAL DE
CAMPINAS

Antes de imprimir, pense na sua responsabilidade com o meio ambiente



EXPEDIENTE

SBE Notícias é uma publicação eletrônica da **SBE-Sociedade Brasileira de Espeleologia**
Telefone (19) 3296-5421 - Contato: sbenoticias@cavernas.org.br
Comissão Editorial: Marcelo Rasteiro, Natália Martins e Delci Ishida
Todas as edições estão disponíveis em www.cavernas.org.br
A reprodução deste é permitida, desde que citada a fonte.

SBE Notícias 4