

March 2012

SBE Notícias: Boletim Eletrônico da Sociedade Brasileira de Espeleologia

Follow this and additional works at: https://digitalcommons.usf.edu/sbe_noticias

Recommended Citation

"SBE Notícias: Boletim Eletrônico da Sociedade Brasileira de Espeleologia" (2012). *SBE Notícias*. 70.
https://digitalcommons.usf.edu/sbe_noticias/70

This Book is brought to you for free and open access by the Newsletters and Periodicals at Digital Commons @ University of South Florida. It has been accepted for inclusion in SBE Notícias by an authorized administrator of Digital Commons @ University of South Florida. For more information, please contact digitalcommons@usf.edu.



REINAUGURAÇÃO DA BIBLIOTECA GUY COLLET

No próximo sábado (24 de março) será reinaugurada a biblioteca Guy-Christian Collet, na sede da Sociedade Brasileira de Espeleologia (SBE), em Campinas SP, onde também ocorrerá a premiação e exposição de fotos do concurso fotográfico Cavernas do Brasil 2011.

A reestruturação da biblioteca e o concurso fotográfico fazem parte do plano de ação da Cooperação Técnica estabelecida no ano passado entre a SBE, Votorantim Cimentos (VC) e Reserva da Biosfera da Mata Atlântica (RBMA).

A Biblioteca, e sede da SBE, passou por reformas na estrutura física, além de ser reequipada com novo mobiliário, computadores e projetor, adequando-a para guarda de seu rico acervo. As publicações estão sendo catalogadas em um banco de dados próprio para bibliotecas e as referências ficarão disponíveis para consulta de qualquer interessado no site da SBE.

Além da solenidade de reinauguração, aproveitaremos a oportunidade para apresentar as novidades do Cadastro Nacional de Cavernas do Brasil (CNC).

PROGRAMAÇÃO

MANHÃ - APRESENTAÇÃO DO CNC

A partir das 9h30 os coordenadores do CNC, Ricardo Martinelli (SBE 1308) e Fábio Geribello (SBE G079) apresentarão as novidades do cadastro que permitirá a plotagem das cavernas no Google Earth.

TARDE - BIBLIOTECA, EXPOSIÇÃO FOTOGRÁFICA

A partir das 14h30, solenidade de reinauguração da biblioteca e premiação oficial dos vencedores do concurso fotográfico "Cavernas do Brasil 2011". Após faremos um coquetel e exposição das fotos premiadas. O evento é aberto a qualquer interessado.

Saiba como chegar à SBE
cavernas.org.br/aberta.asp

NOVOS NÚMEROS DE BOLETINS DA UIS

A União Internacional de Espeleologia (UIS) entidade da qual a SBE é afiliada, acaba de lançar as edições 53 (2010) e 54 (2011) do periódico UIS BULLETIN.



Os boletins trazem as últimas novidades da comunidade espeleológica internacional.

A comissão organizadora convida a todos a enviarem suas contribuições através de novas notícias.

Todos os boletins são editados em PDF e estão disponíveis à qualquer interessado no site:

www.uis-speleo.org/publicat.html

CAVERNA NO PARÁ É UMA DAS POUCAS DO BRASIL COM DESENHOS RUPESTRES NA ESCURIDÃO TOTAL

Por **Rodrigo Motta** (SBE 1703)

O oeste do Pará, mais precisamente no Município de Rurópolis, localizado a 150 km de Itaituba-PA, destaca-se pela diversidade de cavernas de arenito contendo gravuras e desenhos rupestres.



Caverna das Damas

Até o momento sete cavernas foram cadastradas na SBE, havendo a possibilida-

de de serem encontradas outras durante este ano, através das incursões previstas pelo Grupo Espeleológico de Itaituba.

Dentre as cavidades encontradas destacam-se: Caverna das Mãos (SBE-329), Caverna Caximbão (SBE-326), Caverna das Damas (SBE-466) e Caverna Fernanda Caroline (SBE-336), todas situadas no entorno da Rodovia Transamazônica.

Tais cavernas, ainda não estudadas, foram habitadas, provavelmente, pelos índios Tapajós, entre 1000 e 1200 anos atrás.

A Caverna das Mãos é a de maior importância e tem esse nome por existir em seu interior a marca das mãos



Caverna das Mãos, Aveiro/PA

feitas por esses antepassados, bem como outros desenhos rupestres localizados a mais de 300 metros da entrada da caverna, ou seja, na escuridão total, fato raro no Brasil.

Tal fato mostra como a caverna é excepcional, com características semelhantes às encontradas em algumas famosas cavernas da França e Espanha.

FÓSSEIS DE NOVA ESPÉCIE HUMANA SÃO ENCONTRADOS EM CAVERNAS NA CHINA

Fósseis de pelo menos três indivíduos foram encontrados em duas cavernas no sul da China, que datam da Idade da Pedra e pertenceriam a uma espécie humana até agora desconhecida, revelou um estudo publicado nos Estados Unidos.

Os fósseis mostram que estes indivíduos tinham características anatômicas muito diferentes, uma mistura de traços humanos arcaicos e modernos, destacaram os paleoantropólogos em artigo publicado em março de 2012, na revista científica americana *PLoS One (Public Library of Science One)*.

É a primeira vez que os restos de uma nova espécie que viveu em um período tão próximo ao atual são encontrados no leste da Ásia, estes indivíduos viveram, em média, entre 11.500 e 14.500 anos.

Estes fósseis, são um raro aporte a uma etapa da evolução humana recente e ao começo do povoamento da Ásia, que mesmo concentrando mais da metade da população global, quase nada sabe sobre o início de sua ocupação. Este grupo é contemporâneo aos humanos modernos do começo da agricultura na China, uma das mais antigas do mundo, disseram os pesquisadores, liderados pelos professores Darren Curnoe, da UNSW (Universidade de Nova Gales do Sul), em Sidney, Austrália, e Ji Xueping, do Instituto de Arqueologia de Yunnan (sul da China).

Os paleoantropólogos foram cautelosos, contudo em relação à classificação destes fósseis, devido ao incomum mosaico de características anatômicas que revelam.

"Estes novos fósseis poderiam ser de uma espécie até agora desconhecida, uma espécie que sobreviveu até o final da Era do Gelo há cerca de 11 mil anos", disse Curnoe.

"Também poderiam descender das tribos de humanos modernos desconhecidos até agora, que emigraram da África muito antes e que não contribuíram geneticamente a populações modernas", acrescentou.

Os fósseis, que incluem crânios e dentes de pelo menos três pessoas, foram encontrados em 1989 em Maludong, ou Cova do Cervo Vermelho, na província de Yunnan, mas não haviam sido estudados até 2008.

Anteriormente, um quarto esqueleto parcial tinha sido encontrado, no ano de 1979 em uma caverna no povoado de Longlin, na vizinha Região Autônoma Zhuang de Guangxi, mas permaneceu incrustado na rocha até ser finalmente extraído no ano de 2009.

"Este descobrimento abre um novo capítulo na história da evolução humana - o capítulo da Ásia - e é uma história que apenas começa a ser contada", disse o pesquisador Curnoe.

Fonte: Correio do Estado 19/03/2012

SIMPÓSIO SP-26 NO 46º CONGRESSO BRASILEIRO DE GEOLOGIA

Por William Sallun Filho (SBE 1434)

Temos a honra de convidar a todos para o Simpósio SP26 - Espeleologia, geologia e geomorfologia cárstica, no 46º Congresso Brasileiro de Geologia que será realizado no Mendes Convention Center na cidade de Santos - SP, entre os dias 30 de setembro e 05 de outubro de 2012. Presente desde a 39ª edição no Congresso Brasileiro de Geologia realizada em 1996 em Salvador (BA), o Simpósio Temático de Carste do 46º Congresso Brasileiro de Geologia propiciará mais uma vez a oportunidade de congregação apresentações e debates, nesta jovem e emergente área do conhecimento. Dentro do tema central do evento "Gerir os recursos naturais para gerar recursos sociais" esperamos contribuições que envolvam as mais diversas áreas de estudos, desde mapeamentos espeleológicos, geologia e geomorfologia do carste, e estudos ambientais aplicados a empreendimentos, planos de manejo, geoconservação e turis-



MORRE AZIZ AB'SÁBER, DECANO DA GEOGRAFIA FÍSICA NO BRASIL

Aziz Nacib Ab'Sáber, um dos maiores especialistas em geografia física do país, bem como uma voz ativa nos debates sobre biodiversidade e preservação ambiental, morreu na manhã do dia 16 de março, em São Paulo aos 87 anos.



Aziz Ab'Sáber, ao receber o troféu Juca Pato como intelectual do ano

A informação foi dada pela SBPC (Sociedade Brasileira para o Progresso da Ciência), instituição que Ab'Sáber presidiu de 1993 a 1995 e da qual era presidente de honra e conselheiro.

Segundo informações do departamento de geografia da USP, Ab'Sáber morreu em casa e a causa da morte ainda não foi identificada.

Ab'Sáber nasceu em São Luís do Paraitinga (SP) em 24 de outubro de 1924.

O site da SBPC traz uma extensa lista dos prêmios recebidos por Ab'Sáber ao longo da carreira. Destacam-se o Prêmio Jabuti em ciências humanas (1997 e 2005) e em ciências exatas (2007), o Prêmio Almirante Álvaro Alberto

para Ciência e Tecnologia (1999), concedido pelo Ministério da Ciência e Tecnologia; e o Prêmio Unesco para Ciência e Meio Ambiente (2001), concedido pelas Nações Unidas.

Destacamos também que Ab'Sáber colaborou com o boletim ESPELEO-TEMA da SBE com artigo "Geomorfologia e espeleologia", publicado no volume 12 de outubro de 1979.

Fonte: Folha.com 16/03/2012

ESTUDO DO TURISMO EM CAVERNAS VIRA DISSERTAÇÃO

No dia 08 de Setembro foi defendida a dissertação de Fernanda Etsumi Hobo, pela Faculdade de Filosofia, Letras e Ciências Humanas da Universidade de São Paulo (USP), orientada pela professora Dr. Regina de Araujo Almeida.

A dissertação intitulada 'Viajando por paisagens naturais - a espeleologia como experiência turística', destaca buscar a relação entre o turismo e as paisagens naturais, nas quais a geomorfologia, os diferentes climas, as águas e seu comportamento, a fauna e a flora podem tornar-se interessantes aos olhos dos turistas, onde o ambiente cavernícola proporciona uma mescla de sensações, apresentando um mundo totalmente distinto, firmando o espeleoturismo como uma proposta diferenciada de atividade turística.

Confira a dissertação completa

PROGRAMA BEM CULTURAL ESTREIA A SÉRIE "PRÉ-HISTÓRIA EM MINAS GERAIS" TRAZENDO TRAJETÓRIA DE PETER LUND

Depois de meses de pesquisa, viagens e entrevistas, o premiado programa Bem Cultural estreou, no domingo (18), às 19 horas, uma nova série, em cinco episódios: a "Pré-História em Minas Gerais".

O programa vai apresentar os vestígios arqueológicos dos principais sítios de Minas Gerais, em especial, em Lagoa Santa e do médio Rio São Francisco. Nestas regiões estão as cavernas e grutas mais importantes do estado. Uma área reconhecida e estudada, desde séculos passados, por especialistas de todo o mundo. "Queremos mostrar para o público como um tema como a arqueologia, tão importante para Minas e para o Brasil, está diretamente ligado ao dia a dia das pessoas", frisa Paulo Henrique Rocha, diretor do Bem Cultural.

Um dos focos principais da série é a trajetória do paleontólogo Peter Lund por Minas Gerais, enquanto esteve no Brasil, no século XIX. A série mostra também os desdobramentos proporcionados pelas descobertas deste pesquisador, conhecido como "pai da Paleontologia brasileira", que influenciaram várias pesquisas e viagens de

caráter científico-cultural pelo mundo.

Na estreia do programa, (domingo 18), "O mundo das cavernas", tratou do processo contínuo das transformações ambientais que sempre ocorreram no globo terrestre.

O segundo episódio, "O legado de Lund" que irá ao ar dia 25 de março às 19h, enfoca a vida e a obra do naturalista dinamarquês Peter Wilhelm Lund, que iniciou o estudo do período pré-histórico em MG.

"No tempo dos animais gigantes", terceiro episódio (1º de abril), o Bem Cultural vai mostrar o universo da paleontologia, a partir dos estudos precursores de Peter Lund em Minas Gerais. Há um verdadeiro tesouro pré-histórico guardado de forma subterrânea, incrustado em grutas e cavernas, fósseis de milhões de anos, de variados organismos que ajudam a contar a história da evolução de animais e vegetais que habitam hoje o planeta.

"O povo de Luzia" título do quarto episódio (8 de abril) fala de nossa personagem mais famosa, o episódio trata da história da Missão Arqueológica Franco-

Brasileira liderada pela arqueóloga francesa Annete Laming Emperaire que, sob a chancela da Unesco, percorreu, na década de 1970, a mesma trilha deixada por Peter Lund na região de Lagoa Santa. Durante as escavações, desenterrou-se o fóssil humano, com mais de 11 mil anos, que ganhou o nome Luzia.

"A arte rupestre", quinto e último episódio da série (15 de abril), faz uma abordagem sobre os vestígios deixados pela ocupação humana pré-histórica em Minas Gerais, como cemitérios paleoíndigenas e, os exemplares de pintura rupestre.

O programa Bem Cultural propõe, por meio de documentários, uma reflexão sobre o patrimônio cultural mineiro nas mais variadas celebrações, formas de expressão, saberes e lugares. O programa procura compreender as particularidades de diversos cantos do território do estado a partir dos sujeitos que os habitam e os conformam.

[Clique aqui para assistir o programa ao vivo no dia 25 de março às 19h.](#)

Fonte: Farol Comunitário 16/03/2012

RESTOS MORTAIS DE PELO MENOS MIL ANOS SÃO ENCONTRADOS NO MÉXICO

Antropólogos do México anunciaram que os restos mortais de 167 corpos foram encontrados em uma caverna no rancho Nuevo Ojo de Agua, no município de Frontera Comalapa, estado de Chiapas, com pelo menos mil anos de idade.

Fazendeiros encontraram os restos em um rancho a cerca de 20 km da fronteira com a Guatemala e chamaram as autoridades.



Restos mortais de 167 corpos foram achados em uma caverna no México

Inicialmente, quando os restos foram encontrados, os especialistas pensavam que se tratavam de restos com pelo menos 50 anos de idade. Mas os antropólogos perceberam que os crânios tinham sinais de uma deformação típica de comunidades nativas que viviam na região há pelo menos mil anos. Também Foi detalhado que alguns dos crânios se encontravam completos, enquanto outros estavam fraturados, mas todos eles apresentam uma elevada sensibilidade, já que quebram facilmente ao serem tocados.

O Instituto Nacional de Antropologia do México informou que os restos são do século 8.

Os especialistas agora vão tentar descobrir o sexo, idade, grupo étnico e a causa da morte de cada um dos restos encontrados.

Fonte: YahooNoticias 12/03/2012;
Terra 12/03/2012

BOLSAS DE INICIAÇÃO CIENTÍFICA DO INSTITUTO GEOLÓGICO

Estão abertas as inscrições para Bolsas de Iniciação Científica do Conselho Nacional de Desenvolvimento Científico e Tecnológico (CNPq) do Programa de Iniciação Científica do Instituto Geológico (PIBIC-IG). Com foco na criação de uma cultura científica, o PIBIC é um programa do CNPq voltado para o desenvolvimento do pensamento científico e iniciação à pesquisa de estudantes de graduação (ensino superior). O CNPq é uma agência do Ministério da Ciência e Tecnologia (MCT) destinada ao fomento da pesquisa científica e tecnológica no país.

O bolsista é contemplado através de seleção pública de acordo com cota institucional ao Instituto Geológico. As inscrições estão abertas de 09 de março a 09 de abril de 2012, a bolsa é de modalidade de Iniciação Científica, com duração de até 12 meses e mensalidade de R\$ 360,00.

O processo seletivo é feito anualmente no Instituto Geológico a partir de [Edital e através da Resolução Normativa 017/2006 do CNPq.](#)

Foto do Leitor



Rodrigo Motta

Ilustração das cavernas...

Data: 09/2010 - Autor: Rodrigo Motta

Caverna Fernanda Caroline (PA-336) - Desenvolvimento linear 15m . Rurópolis PA.

Veja matéria na página 1.

Mande sua foto com nome, data e local para: sbe@cavernas.org.br

ABERTAS INSCRIÇÕES PARA 1ª PROVA DO CAMPEONATO PORTUGUÊS DE PROGRESSÃO VERTICAL

Estão abertas as inscrições para a 1.ª Prova do Campeonato Nacional de Técnicas de Progressão Vertical (TPV) 2012, a realizar em Condeixa, no Pavilhão Gimno-desportivo Municipal, organizada pelo Núcleo de Espeleologia de Condeixa (NEC), em parceria com a Comissão Desportiva da Federação Portuguesa de Espeleologia (FPE).

Convidamos todos os espeleólogos a participar nesta festa da espeleologia e da prática desportiva.

Esta será a primeira prova de um campeonato que contará ainda com uma prova em Valongo e outra em Tomar, organizado pelo Centro de Estudos e Proteção do Patrimônio da Região de Tomar (CEPPRT).

Informações e inscrições em:

tpv.nec-espeleo.org/website

VENHA PARA O MUNDO DAS CAVERNAS

Filie-se à SBE

Sociedade Brasileira de Espeleologia



Clique aqui para
saber como se tornar
sócio da SBE

Tel. (19) 3296-5421

Filiada à

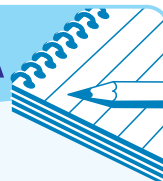


União Internacional
de Espeleologia



FEALC-Federação Espeológica
da América Latina e Caribe

AGENDA



24/03/2012

SBE de Portas Abertas
Reinauguração da Biblioteca
Guy Collet - Campinas SP
www.cavernas.org.br/aberta.asp

30/09 a 05/10/2012
46º Congresso Brasileiro
de Geologia
Santos SP
www.46cbg.com.br

21 a 28/07/2013
16º ICS - Congresso
Internacional de Espeleologia
Brno - República Checa
www.speleo2013.com

BIBLIOTECA SBE



Novas
Aquisições

Boletim **Mitteilungen** N°4, Ver-
bandes der deutschen Höhlen-
und Karstforscher e.V. München:
2011.

Boletim eletrônico **UIS BULLETIN**
N°53, Union Internationale de Spé-
léologie: 2010.

Boletim eletrônico **UIS BULLETIN**
N°54, Union Internationale de Spé-
léologie: 2011.

As edições impressas estão disponíveis
para consulta na Biblioteca da SBE.
Os arquivos eletrônicos podem ser
solicitados via e-mail.

Visite Campinas e conheça a
Biblioteca Guy-Christian Collet
Sede da SBE.



Apoio:

PREFEITURA MUNICIPAL
DE CAMPINAS

Antes de imprimir,
pense na sua
responsabilidade
com o meio
ambiente



EXPEDIENTE

SBE Notícias é uma publicação eletrônica
da **SBE-Sociedade Brasileira de Espeleologia**
Telefone/fax. (19) 3296-5421 - Contato: sbe@cavernas.org.br
Comissão Editorial: Marcelo Rasteiro, Delci Ishida e Agatha Matsumoto
Todas as edições estão disponíveis em www.cavernas.org.br
A reprodução deste é permitida, desde que citada a fonte.