

January 2012

SBE Notícias: Boletim Eletrônico da Sociedade Brasileira de Espeleologia

Follow this and additional works at: https://digitalcommons.usf.edu/sbe_noticias

Recommended Citation

"SBE Notícias: Boletim Eletrônico da Sociedade Brasileira de Espeleologia" (2012). *SBE Notícias*. 62.
https://digitalcommons.usf.edu/sbe_noticias/62

This Book is brought to you for free and open access by the Newsletters and Periodicals at Digital Commons @ University of South Florida. It has been accepted for inclusion in SBE Notícias by an authorized administrator of Digital Commons @ University of South Florida. For more information, please contact digitalcommons@usf.edu.



PRORROGADO O CONCURSO 'HINO DA UIS'

Por **Ian Ellis Chandler**
Comissão de Artes e Letras da UIS

O concurso para escolha de um Hino para UIS - [União Internacional de Espeleologia](#), divulgado no SBE notícias em Maio de 2011, tem seu prazo de envio prorrogado para final de fevereiro de 2012.

REGRAS DA COMPETIÇÃO

1. As propostas devem ter duração de entre 60 e 90 segundos.
2. Devem ser enviadas em forma digital para o Bureau da UIS via Comissão de Artes e Letras (Ian Ellis Chandler).
3. O prazo para envio é até o fim de fevereiro de 2012. As propostas serão avaliadas na reunião de verão do Bureau em 2012 que poderá optar por não selecionar nenhuma das propostas.
4. A música em forma digital não deve incluir a letra, embora possa ser enviado um arquivo adicional já com a letra. A letra pode estar escrita em qualquer uma das seguintes línguas adotadas pela UIS: inglês, francês, alemão, italiano, russo, ou espanhol.

5. Não se basear em nenhuma música já existente.

6. As propostas devem ter um estilo universal, não um estilo geralmente associado com um país específico.

7. O estilo deve ser atraente por muitos anos e não se basear em nenhum estilo moderno específico.

8. As propostas devem tentar captar o espírito da espeleologia.

O ganhador (se houver) será anunciado na sessão de abertura do [16º Congresso Internacional de Espeleologia](#) (16º ICS), em 2013 na cidade de Brno, na República Tcheca, enquanto se hasteia a bandeira de UIS.

Não haverá premiação financeira, somente a honra de compor o hino da UIS.

CONTATOS INICIAIS COM

Ian Ellis Chandler.
UIS Arts and Letters Commission
artcaves@yahoo.es
Telefone: 0034 942619903 (Espanha)



JOGO DE VIDEO GAME ESCANEIA CAVERNAS EM 3D

O pesquisador Ken Mankoff usou o Kinect - acessório com sensores e câmeras que permite jogar o Xbox 360 apenas com o corpo - para obter imagens em 3D do solo de uma caverna na Noruega. O equipamento registrou os detalhes da superfície com lama e temperatura abaixo de zero.



Kinect usado em estudos

O Kinect permitiu uma melhor percepção sobre o tamanho e rugosidade da geleira que derretia, o que pode ajudar pesquisadores a descobrir como o gelo flui até o mar.

"Eu sempre gostei de usar dispositivos baratos para outra finalidade, fazendo coisas com ele que não só foram previstas", explica Mankoff, PhD estudante da University of California. Ele é um dos pesquisadores que tentam fazer a ciência se interessar mais pelo dispositivo que pode registrar dados em 3D. Essa não é a primeira vez que um brinquedo é usado na ciência, anteriormente cientistas demonstraram o potencial do controle do Nintendo Wii como uma ferramenta científica. Atualmente, pesquisadores usam uma tecnologia chamada Light Detection and Ranging, que usa raios laser para atualizar extensas áreas no mapa.

Com a adoção do Kinect, o custo cairia em relação aos raios laser de aproximadamente R\$ 370 mil para R\$ 221 mil com o Kinect, além da desvantagem do raio laser de ter de ser calibrado e reparado a partir de distribuidores especializados, enquanto que o Kinect tem código aberto e pode ser modificado por qualquer programador.

Fonte: Galileu 21/12/2011

FALECEU VICTOR DEQUECH FUNDADOR DA SEE

Por **Marcelo Rasteiro** (SBE 1089)
Presidente da SBE

Faleceu e foi sepultado no dia 25 de dezembro de 2011, em Belo Horizonte, o Engenheiro Victor Dequech, associado emérito da SBE e membro fundador da Sociedade Excursionista e Espeleológica - SEE (SBE G001), o grupo de espeleologia mais antigo das américas (1937).

Formado pela Escola de Minas, em Minas e Civil, na turma de 1940, o rico currículo de Victor Dequech registra, entre inúmeras iniciativas, a fundação da empresa Geosol e o de ter sido um dos pioneiros no Brasil em permitir a participação dos empregados no quadro societário de uma empresa. Dequech também era membro do Conselho Consultivo da Fundação Gorceix e criador da Fundação que leva seu nome.

"É ele (Dequech) o seu real fundador, e sem a qual a SEE nunca teria existido", relatou o Prof. Almeida Roff (Revista Espeleologia, 1969).



Dequech foi homenageado no 29º Congresso Brasileiro de Espeleologia

CURSO INTERNACIONAL DE IMPACTOS AMBIENTAIS E MANEJO EM CARSTE E CAVERNAS - GEORGE VENI

Por **Marcos Silvério (SBE 1016)**

Entre os dias 23 e 27 de novembro de 2011 realizou-se em Belo Horizonte o Curso Internacional de Impactos Ambientais e Manejo em Carste e Cavernas, ministrado pelo Dr. George Veni e organizado pelo Instituto do Carste.



Alexandre Pontalti

Saída de Campo na região cárstica de Lagoa Santa - MG

Doutor em geologia, Diretor Executivo do National Cave and Karst Research Institute dos EUA e com vasta experiência como consultor ambiental e pesquisador, George Veni é um dos maiores especialistas do mundo no tema.

O curso foi dividido em três dias de teoria no auditório do Ibama e dois dias de campo, na região de Lagoa Santa na qual foram visitados, entre outros, o aterro da

cidade de Matozinhos, uma mineração de calcário desativada, o Parque do Sumidouro, a zona urbana de Lagoa Santa e a Gruta da Lapinha. Com um conteúdo bastante amplo, da geologia à ocupação urbana e ao manejo de áreas cársticas. Sempre enfatizando que as áreas cársticas são complexas, composto por diversos elementos interconectados e que não podem ser reduzidas às suas partes em qualquer análise.

George fez questão de destacar o papel da água nos processos e sua importância para manutenção do equilíbrio do sistema cárstico, além do controle dos fatores de impacto, do uso de recursos, da poluição, da urbanização entre

outros. Falou do conceito de manejo, que manejamos o uso, a atividade e não o recurso, o carste ou a caverna. E que devemos adaptar o uso ao recurso e para isto devemos nos basear sempre em pesquisa científica e não em nossas crenças pessoais, ou seja algo que possa ser medido, testado e analisado.

George insistiu bastante em alguns temas, e muitas vezes aproveitando os

comentários dos participantes. O primeiro é da educação ambiental. A importância do envolvimento das populações locais, dos visitantes e dos pesquisadores para que as ações dêem certo. A importância de informar corretamente para que as pessoas conheçam e preservem o patrimônio natural, em especial sobre a sua gênese, morfologia e importância.

Outro “conselho” do George é que devemos ter uma postura proativa e propositiva, apenas reclamar e apontar problemas não resolve. E para finalizar, disse, aos que reclamam do governo, que devemos ter uma postura política crítica para mudanças na legislação de proteção do patrimônio natural. Quem não gosta de políticos não se pode deixar comandar por eles.

Vale destacar a sua simpatia, didática e o empenho em ser extremamente compreensível, inclusive com um inglês sem sinal de sotaques, esforço pessoal em suas palestras pelo mundo.

Enfim, uma grande oportunidade de aprendizado e troca de ideias, que continuava nos bares com os amigos de Belo Horizonte, Brasília, São Paulo...

Um agradecimento ao Instituto do Carste e aos patrocinadores pela realização do curso e à Cooperação Técnica entre a SBE, Votorantim Cimentos e Reserva da Biosfera da Mata Atlântica pelo apoio à participação. Ao Augusto Auler pela ajuda nas traduções e pelas informações durante a parte teórica e no campo.

FOTO REVELA 'CAVEIRA' EM CAVERNA NO REINO UNIDO

Uma caverna próxima à cidade de Coniston, no Reino Unido, assusta os visitantes ao apresentar uma formação rochosa que mais lembra uma caveira.

O medo é ainda maior quando o visitante recebe a informação de que muitos mergulhadores, à procura de um lago no local, já morreram durante a visita.

O local abrigava uma mina de extração de ardósia no passado e atualmente o atrai mergulhadores por conta de um lago subterrâneo.

O fotógrafo Peter Bardsley foi um dos que se aventurou pela área, conhecida como Hodge Close Slate Quarry. Ao girar em 90 graus uma de duas fotos durante a revelação, ele se deparou com a feição de uma caveira, algo que não havia notado durante o passeio.

Antigamente, neste local funcionava



Daily Telegraph

Formação que trás a fama do local

uma pedreira para extração de ardósia, mas hoje os visitantes e mergulhadores vão ao local à procura de um túnel com 25 metros de comprimento que leva à piscina.

A temperatura da água não passa de 6 graus Celsius e pelo caminho placas alertam aos visitantes sobre os perigos de caminhadas e mergulhos na região. Pelo menos três pessoas já morreram no local.

Em 2005, equipes de resgate precisaram salvar um mergulhador de 48 anos que tentou sair rapidamente da água ao se assustar após acreditar ter visto um cadáver nas profundezas do lago durante o mergulho.

A imagem foi a «Foto do Dia» 07 de Dezembro do *Daily Thelegraphy*.

Fonte: Faxaju 07/12/2011

Foto do Leitor



Vanusa Castelo

Doce paisagem...

Data: 09/2010 - Autor: Vanusa Castelo

Lajedo do Mel - Baraúna, Rio Grande do Norte.

Mande sua foto com nome, data e local para: sbe@cavernas.org.br

JACK DANIELS OLD 7 UÍSQUE DAS CAVERNAS

O uísque Jack Daniel's Old No. 7 é feito com água corrente fresca e pura que brota de uma caverna localizada no Tennessee, nos EUA. Da caverna nasce 3200 litros de água por minuto o ano todo com uma temperatura constante de aproximadamente 13 °C.

Desde o início da fabricação do uísque Jack Daniel's Old No. 7, a destiladora está localizada ao lado da caverna e do lado de fora pode-se encontrar uma estátua de Jack Daniel, que monta guarda sobre sua fonte preciosa.

A destiladora já passou por gerações e sua receita nunca foi modificada. Um uísque tão especial, feito apenas a água da caverna e os melhores grãos, filtrado através de 10 metros de carvão vegetal que é trocado com frequência para produzir um uísque mais consistente e melhor.

Fonte: Jackdaniels.com



VENHA PARA O MUNDO DAS CAVERNAS

Filie-se à SBE

Sociedade Brasileira de Espeleologia



Clique aqui para
saber como se tornar
sócio da SBE

Tel. (19) 3296-5421

Filiada à

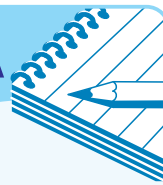


União Internacional
de Espeleologia



FEALC-Federação Espeleológica
da América Latina e Caribe

AGENDA



30/09 a 05/10/2012
46º Congresso Brasileiro
de Geologia
Santos SP
www.46cbg.com.br

21 a 28/07/2013
16º ICS - Congresso
Internacional de Espeleologia
Brno - República Checa
www.speleo2013.com

BIBLIOTECA SBE



Novas
Aquisições

Boletim **NSS News** Nº12, National
Speleological Society: Dez/2011.

Boletim eletrônico **El Explorador**
Nº92, GEDA/Socieda Espeleológica
de Cuba: Dez/2011.

Revista **Horizonte Geográfico** Nº
138, Ed. Horizonte: Dez/2011.

Revista **In the Mine** Nº 35, Facto
Editorial: Out-Nov/2011.

As edições impressas estão disponíveis
para consulta na Biblioteca da SBE.
Os arquivos eletrônicos podem ser
solicitados via e-mail.

Visite Campinas e conheça a
Biblioteca Guy-Christian Collet
Sede da SBE.

Apoio:



PREFEITURA MUNICIPAL DE
CAMPINAS
PRIMEIRO OS QUE MAIS PRECISAM

Antes de imprimir,
pense na sua
responsabilidade
com o meio
ambiente



EXPEDIENTE

SBE Notícias é uma publicação eletrônica
da **SBE-Sociedade Brasileira de Espeleologia**
Telefone/fax. (19) 3296-5421 - Contato: sbe@cavernas.org.br
Comissão Editorial: Marcelo Rasteiro, Delci Ishida e Agatha Matsumoto
Todas as edições estão disponíveis em www.cavernas.org.br
A reprodução deste é permitida, desde que citada a fonte.