

August 2004

## Una investigación de las estrategias de obtención y acceso a los alimentos en Cañitas

Patricia Barrientos

Reeve Chace

Scott Mitchell

Chris Neubauer

Blythe Rose

Follow this and additional works at: [https://digitalcommons.usf.edu/community\\_health](https://digitalcommons.usf.edu/community_health)

---

### Recommended Citation

Barrientos, Patricia; Chace, Reeve; Mitchell, Scott; Neubauer, Chris; and Rose, Blythe, "Una investigación de las estrategias de obtención y acceso a los alimentos en Cañitas" (2004). *Culture, Community, and Health [Monteverde Institute]*. 48.

[https://digitalcommons.usf.edu/community\\_health/48](https://digitalcommons.usf.edu/community_health/48)

This Text is brought to you for free and open access by the Monteverde Institute at Digital Commons @ University of South Florida. It has been accepted for inclusion in Culture, Community, and Health [Monteverde Institute] by an authorized administrator of Digital Commons @ University of South Florida. For more information, please contact [scholarcommons@usf.edu](mailto:scholarcommons@usf.edu).



*Educación para un Futuro Sostenible... Education for a Sustainable Future*

## **Una Investigación de las Estrategias de Obtención y Acceso a los Alimentos en Cañitas**

**Un Estudio Exploratorio**

**Instituto Monteverde**

**Métodos de Investigación en la Salud Comunitaria 2004**

Patricia Barrientos  
Reeve Chace  
Scott Mitchell  
Chris Neubauer  
Blythe Rose

#### Equipo de Investigación:

- Blythe Rose. Recibió B.A. en Biología Humana-Salud Comunitaria de Brown University en 2002. Trabajó como asistente de investigación dentro de los Institutos Nacionales de la Salud Mental (EE.UU.) de 2002-2004. Nivel de español intermedio.
- Scott Mitchell. Estudiante universitario en el Departamento de Antropología de la Universidad del Sur de Florida. Nivel de español intermedio.
- Reeve Chace. Recibió B.A. en Literatura Inglesa y Sociología de Middlebury College en 1993. M.P.H. en proceso, Hunter College, Ciudad de Nueva York. Nivel de español intermedio.
- Chris Neubauer. Recibió B.A. en Antropología en la Universidad Católica de América en 2004. Nivel de español intermedio.
- Patricia Barrientos. Recibió B.A. en Antropología Biológica con una concentración en Estudios Ambientales de Swarthmore College en 2001. M.A./Ph.D. en proceso, Universidad Estatal de Nueva York en Búfalo. Nivel de español fluido.

#### Asesores:

- David Himmelgreen, Ph.D., M.A., Universidad del Sur de Florida, Departamento de Antropología. Nivel de español intermedio.
- Nancy Romero-Daza, Ph.D., M.A., Universidad del Sur de Florida, Departamento de Antropología. Español lengua materna.
- Doug Passaro, M.D., M.P.H., Departamento de Epidemiología, Universidad de Illinois en Chicago. Nivel de español fluido.
- Lynn Morgan, Ph.D., M.A., Mount Holyoke College, Departamento de Antropología y Sociología. Nivel de español fluido.
- Elsa Batres, B.S. M.A. en proceso, Instituto Monteverde. Español lengua materna.

## Resumen

Estudios anteriores en la zona han determinado que hay limitaciones relacionadas a la disponibilidad y variedad de alimentos en la Zona de Monteverde, Costa Rica, pero investigaciones previas no habían investigado específicamente al pueblo de Cañitas. Este estudio procuró determinar los factores que influyen la selección de alimentos; las maneras de obtener los alimentos; las barreras al acceso, calidad y disponibilidad; los factores determinantes en los precios de los alimentos; y las soluciones comunales. Utilizando los métodos de investigación cualitativos y semi-cuantitativos, se llevaron a cabo 31 entrevistas semi-estructuradas con residentes de Cañitas y vendedores de alimentos (25 casas, 3 vendedores, y 3 propietarios de negocios) dentro de y alrededor de la Zona. Adicionalmente, se observó un supermercado local por el período de una semana. Todos los participantes de los hogares compraban alimentos y 84% de ellos adquirirían sus alimentos del supermercado en Santa Elena. Los 16% restantes utilizaban otros supermercados y pulperías como sus fuentes principales de alimentos. Los respondientes identificaron dificultades económicas, transporte, clima, precios altos, disponibilidad, uso de químicos, y falta de competencia como los factores mayores limitantes a la obtención de alimentos. La calidad y la disponibilidad varían entre día y día y de acuerdo con las épocas, con los mejores productos disponibles los días de entrega. Los vendedores identificaron precios de combustible, clima, distancia, demanda y disponibilidad. El estudio concluyó que transporte público ampliado aumentaría la accesibilidad de los alimentos y bajaría los costos personales de transporte; mejores caminos facilitarían el transporte de alimentos; y finalmente, un aumento de oportunidades de empleo aliviaría las dificultades económicas. Las sugerencias de los residentes en un foro comunitario incluyeron la creación de un volatinero local para aumentar la práctica de compartir alimentos, y la creación de una feria del agricultor para mejorar la disponibilidad de alimentos y aumentar la competencia.

## Antecedentes del Equipo

El equipo de investigación consistió de cinco estudiantes con varios antecedentes académicos. Blythe Rose recibió un B.A. de Brown University en 2002, con concentraciones en Biología Humana-Salud Comunitaria y Enfermedad, y Civilización Americana. Trabajó como asistente de investigación dentro de los Institutos Nacionales de Salud Mental (Estados Unidos), división de Imágenes Neurológicas entre 2002 y 2004. Scott Mitchell es un estudiante universitario de la Universidad del Sur de Florida en el Departamento de Antropología. Reeve Chace es candidata para la Maestría en Salud Pública con una concentración en la Educación de Salud Comunitaria en Hunter College en la Ciudad de Nueva York. Recibió su B.A. en Inglés y una concentración en Sociología de Middlebury College en Vermont. Patricia Barrientos es candidata para la Maestría de Artes en Antropología Física de la Universidad Estatal de Nueva York en Búfalo. Recibió su B.A. en Antropología Biológica y una concentración en Estudios Ambientales de Swarthmore College en Pennsylvania. Chris Neubauer es estudiante graduado estudiando Antropología Aplicada en la Universidad del Sur de Florida. Recibió su B.A. en Antropología y una Concentración en Filosofía de la Universidad Católica de América en Washington, D.C.

## Introducción

En la Zona de Monteverde de Costa Rica y las comunidades aledañas, la globalización rápida ha impactado la infraestructura de tanto la disponibilidad como la accesibilidad económica de los alimentos para los residentes. A través de los últimos años, el curso de “Métodos de

Investigación en la Salud Comunitaria” en el Instituto Monteverde ha investigado asuntos relacionados a la globalización y la salud nutricional en la Zona de Monteverde. En 2002, los estudiantes investigadores del curso de salud del Instituto Monteverde realizaron entrevistas semi-estructuradas de cinco madres de familia viviendo dentro de la Zona de Monteverde, y reportaron en su estudio “Evaluando la Seguridad Alimentaria en la Zona de Monteverde: Un Acercamiento de Metodologías Múltiples” que las mujeres estaban preocupadas sobre la selección y calidad de los productos disponibles en el único supermercado en la zona, ubicado en Santa Elena. Con base en esta información, nos interesamos en examinar todas las opciones disponibles a los residentes de la comunidad rural de Cañitas para obtener alimentos.

La Universidad del Sur de Florida y el Instituto Monteverde (IMV) también realizaron un estudio colaborativo durante 2003-2004 para examinar el impacto de la globalización en los hábitos alimentarios y el estado nutricional de las mujeres y los niños viviendo en Santa Elena y San Rafael. Los resultados de este estudio mostraron que los cambios en la economía de Costa Rica son probablemente responsables por el cambio en los patrones de dieta y en el estilo de vida, tanto en las poblaciones rurales como en las urbanas. Sin embargo, la perspectiva de los proveedores de alimentos y otros vendedores de alimentos todavía no se ha investigado. Edificando sobre el trabajo de previas investigaciones, nuestro estudio exploratorio examinó el acceso a alimentos, la selección de alimentos, las maneras de obtención de alimentos, los factores determinantes en los precios de los alimentos y las soluciones comunales en Cañitas y en comunidades aledañas.

#### Propósito

El propósito principal de nuestro estudio fue evaluar las diferentes maneras de que los residentes de la comunidad rural de Cañitas procuren alimentos para sus casas. Estábamos interesados en explorar las razones por las cuales la gente obtenga sus alimentos de ciertos lugares y no de otros. Además, queríamos determinar si los residentes experimentan obstáculos y/o limitaciones cuando están obteniendo los alimentos, y si fuera el caso, explorar la posible etiología de estos obstáculos y/o limitaciones.

Hicimos la hipótesis que los residentes utilizarían una combinación de estrategias para obtener los alimentos, incluyendo comprar del supermercado y otros vendedores y por el cultivo casero. Estábamos interesados en determinar si se utilizaba cualquier otra estrategia de obtención de alimentos, y en ese caso, cuales métodos serían. Nuestra intención fue obtener una base de conocimiento sobre la selección y la accesibilidad a los alimentos en Cañitas, y, si se descubrieran algunos obstáculos y/o limitaciones, facilitar la comunicación entre los vecinos en cuanto a cómo se podría mejor cumplir sus sugerencias y deseos (en cuanto a la selección y accesibilidad de los alimentos).

Un aspecto único de nuestro estudio que no se ha explorado previamente fue nuestra investigación de las actitudes y creencias de los vendedores que provean servicios al área de Cañitas, es decir, los propietarios y gerentes de los supermercados, los propietarios/gerentes de pulperías, y vendedores viajantes de frutas y verduras. Estuvimos interesados en determinar si habían discrepancias entre lo que decían estos vendedores que los clientes quieren y qué dicen los mismos clientes sobre qué quieren o necesitan. Desarrollamos la hipótesis que si había disparidades entre las actitudes y las creencias tenidas por cada grupo, la identificación de estas

disparidades podría ayudar a los vendedores y los clientes trabajar juntos para mejor servir las necesidades de ambos.

## **Métodos**

### *Selección de Participantes*

Nuestro estudio fue llevado a cabo principalmente mediante entrevistas semi-estructuradas con residentes de Cañitas y vendedores de alimentos dentro de y alrededor de la zona de Monteverde. Algunos de los veinticinco casas donde entrevistamos fueron inicialmente identificados en una feria comunitaria de salud, el Chequeo Médico de Cañitas, que se llevó a cabo el 8 de julio, 2004, en Casa Club, un centro comunal local en Cañitas. Después de completar el chequeo, se preguntó a los miembros de las familias si estarían interesados en participar en nuestro estudio. Se identificaron a aproximadamente cuatro casas de esta manera.

Los demás veintiuno hogares fueron solicitados mediante una combinación de métodos. El equipo de investigación conocía a algunas familias previamente porque participaban en el aspecto de estadías con familias del curso de salud del IMV. Se identificaron a otras familias por medio de “muestra estilo bola de nieve” en la cual se preguntaba a los que completaban la entrevista si conocían a otras familias que estarían interesadas en participar. Finalmente, aproximadamente la mitad de los respondientes fueron identificados por los entrevistadores caminando por Cañitas tocando las puertas.

Se identificaron a los vendedores de dos maneras. Los vendedores viajantes fueron identificados mientras trabajaban sus rutas en Cañitas. Fueron entrevistados inmediatamente al ser identificados. Otros vendedores fueron identificados en sus lugares de negocio. Se ha adjuntado una copia de los cuestionarios usados para esas entrevistas (vea Apéndice D).

### *Demográfica de los Participantes*

Conducimos entrevistas con representantes de veinticinco hogares. De esas veinticinco personas, 88% fueron mujeres y 12% fueron hombres (vea Gráfico #1). Veinticuatro por ciento fueron menores de 25 años; 12% tenían entre 25 y 34.9 años; **16% tenían 35-44.9 años; 32% tenían 35-45.9 años;(ESTO DEBE SER UN ERROR)** y 16% fueron mayores de 55 años. Las ocupaciones de los miembros de la familia que contribuían a la obtención de comida fueron las siguientes: 24% trabajaban en restaurantes o hoteles; 15% fueron artesanos; 15% trabajaban en la agricultura; 12% fueron taxistas; 12% fueron obreros; 10% fueron profesionales; 7% trabajaban en construcción; y 5% fueron vendedores (vea Gráfico #3). De todos los respondientes, 64% ha vivido en Cañitas por más de 10 años; 20% ha vivido en el pueblo entre 5 y 10 años; y 16% ha vivido en Cañitas por menos de 5 años (vea Gráfico #4).

### *Estructura de Entrevistas*

Previo a conducir cualquier entrevista, nuestro equipo, con la ayuda de nuestros profesores asesores, creamos un cuestionario que fue usado durante las entrevistas semi-estructuradas. Todas las preguntas fueron administradas oralmente, mientras los entrevistadores apuntaban las respuestas de los respondientes. El cuestionario consistía de tres partes: la primera sección

pedía las demográficas básicas, la segunda solicitaba información sobre el empleo, y la tercera y más larga buscaba detalles sobre los patrones de consumo de alimentos y el acceso a alimentos de los respondientes y las varias maneras de que los respondientes procuraban alimentos. El cuestionario también sondaba para discutir el nivel de satisfacción de los informantes con la disponibilidad de alimentos en la zona de Monteverde. Se adjunta una copia del cuestionario (Apéndice A).

Cada entrevista de familia fue llevada a cabo por uno o dos miembros del equipo de investigación en la casa de cada respondiente. Nuestra investigadora más fluida en español realizaba las entrevistas solas, mientras dos que tenían un nivel intermedio de español realizaban las entrevistas como equipo. Ochenta y ocho por ciento de las entrevistas fueron realizadas con respondientes femeninas. Creemos que esto fue resultado de el gran número de mujeres que trabajan en la casa durante el día, cuando se llevaba a cabo la mayor parte de nuestras entrevistas. Previo al comienzo de cada entrevista, se dio un formulario de consentimiento escrito a cada respondiente. Cada entrevistado leyó y firmó el formulario de consentimiento y se dio uno como consentimiento oral, lo cual se adjunta una copia (Apéndice B). La duración de cada entrevista variaba entre treinta minutos y una hora y media.

Además, se hicieron observaciones sistemáticas del supermercado en Santa Elena. Dos miembros del equipo de investigación apuntaron la cantidad, calidad y variación en precios de frutas y verduras cada día a las 6 pm durante el transcurso de una semana, de sábado, 17 de julio a viernes, 23 de julio. La calidad de los productos fue calificado a base de la comestibilidad general de cada producto. Se utilizó una escala de 1-5 (1=0-20 por ciento del producto disponible fue comestible, 2= 21-40 por ciento comestible, 3=41-60 por ciento, 4=61-80 por ciento comestible, y 5=81-100 por ciento). Se calificó la cantidad a base de la suficiencia de disponibilidad del producto, así que cuentas exactas de grandes cajones de papas, vainica, etc. hubiera sido imposible lograr. Se apuntaron los precios para cada producto observado en cada día, también. Algunos productos fueron disponibles algunos días y no otros, pero llevamos un control de todas las frutas y verduras disponibles en algún momento durante la semana en una lista maestra que se adjunta (Apéndice C).

### *Análisis de Datos*

Al concluir el período de entrevistas, se pasaron a computadora los apuntes y se los compartieron con los demás miembros del equipo de investigación para que todos los miembros fueran enterados de la información que se recogió. A cada entrevista de familia luego se asignó al azar un número de código, y toda la información socio-demográfica y cualitativa cosechada de las entrevistas de familias fue registrada con referencia a los números de código apropiados. Los datos cualitativos luego fueron codificados y analizados para identificar los temas mayores y/o patrones en cuanto a escogimiento de alimentos y maneras de adquisición utilizadas dentro de la población estudiada.

Los datos cuantitativos recogidos del supermercado en Santa Elena fueron analizados para mostrar cómo variaron la calidad y cantidad de verduras y frutas durante el transcurso de la semana de observación. La variabilidad del precio de cada producto durante la semana fue registrada también.

Los resultados de nuestro análisis fueron compartidos en un foro comunal el lunes 26 de julio, 2004, durante el cual presentamos nuestros hallazgos principales de todas las entrevistas junto con los datos demográficos y descriptivos sobre tanto los consumidores como los proveedores de alimentos en la comunidad y dentro de y alrededor de Cañitas. El foro ofreció una oportunidad para que los miembros de la comunidad compartieran sus pensamientos y sentimientos sobre la adquisición de alimentos dentro de y alrededor de la Zona de Monteverde. Las sugerencias de los miembros de la comunidad para futuros proyectos se han incorporado y expuesto en la sección de Recomendaciones de este informe.

## *Resultados*

Nuestros datos mostraron que 80% de nuestros participantes reportaron tener acceso a alguna forma de transporte, incluyendo carros, motocicletas, cuatriciclos, bicicletas y caballos. De aquellos con alguna forma de transporte, 75% reportó tener automóviles (vea Gráfico #5). Setenta por ciento de nuestros participantes vivía más de 3 kilómetros de Santa Elena, el centro comercial más cerca de Cañitas (vea Gráfico #6).

Los resultados de nuestras entrevistas cualitativas mostraron que 84% de nuestra población de muestra compra en supermercados. Casi todos los respondientes mencionaron especialmente el Supermercado La Esperanza en Santa Elena, aunque algunos respondientes mencionaron que compran en supermercados fuera de la zona en pueblos como Tilarán y Las Juntas por los precios más bajos. En cuanto al supermercado en Santa Elena, 20 por ciento de nuestra muestra compra toda su comida allí, 60 por ciento solamente compra una parte de su comida allí, 4 por ciento compra muy poco allí, y 16 por ciento nunca compra allí. Las razones por las cuales se compran en el supermercado varían entre los respondientes. Treinta por ciento dijo que simplemente es el único lugar disponible, 23 por ciento comentó sobre la variedad de alimentos ofrecidas, 15 por ciento mencionó la conveniencia de su ubicación, 12 por ciento dijo que los precios son buenos, y 8 por ciento dijo que la calidad es alta (vea Gráfico 13). Los comentarios reportados con más frecuencia en cuanto al Supermercado La Esperanza fueron que los precios son muy altos (23%); la falta de disponibilidad es desilusionante (17%) (Vea Gráfico #14). Otros factores que los participantes reportaron influir la calidad y variedad de alimentos disponibles a ellos fueron asuntos de transporte (27%); dificultades económicas (23%); clima (20%); distancia del supermercado (10%); y uso de químicos (7%) (Vea Gráfico #15).

Además de obtener comida de supermercados, pulperías y vendedores viajantes, cincuenta y seis por ciento de los respondientes reportó que están involucrados en algún tipo de actividad de compartir alimentos con amigos, familia y vecinos (vea Gráfico #16). Estos participantes comparten y intercambian alimentos que cultivan por medio de la horticultura o agricultura en huertas o en sus fincas. Los productos alimentarios que se comparten, intercambiados o vendidos y comprados entre amigos y vecinos, incluyen leche, huevos y productos tales como lechuga, chiles, culantro, zanahoria, y papas. La duración de residencia promedio de las personas quienes reportaron estar involucrados en compartir alimentos fue 21.64 años. Para aquellos no involucrados en actividades de compartir alimentos, el promedio fue 13.63 años (vea Gráfico #17). Tal correlación indica que la densidad de redes sociales puede estar relacionada a la habilidad de uno de procurar alimentos nutritivos y económicos.



Mientras observamos la cantidad, calidad y precio de las verduras y las frutas en el supermercado de Santa Elena por una semana, se hizo claro que la cantidad y calidad de casi todos los productos varía en gran parte de acuerdo con el día de la semana. La calidad tanto como la cantidad de casi todas las frutas y verduras observadas fueron mejores el lunes, miércoles y viernes (vea Gráficos #7,8). Luego en entrevistas con el dueño del supermercado, descubrimos que los camiones de San José re-abastecen el supermercado en estos mismos días, explicando la variación en calidad. Nuestras observaciones mostraron que 44% de las verduras disponibles cambiaron de precio (subió o bajó) por lo menos una vez durante la semana; entre las frutas, el cambio de precio, arriba o abajo, durante el transcurso de la semana fue 23% (vea Gráficos #9, 10). Luego comparamos las variaciones en la calidad de ciertas verduras y frutas con sus variaciones en precio para ver si hubo una correlación entre el precio y la calidad. No hubo una relación obvia entre los dos variables (vea Gráficos #11, 12). Luego en una entrevista con el dueño del supermercado, nos dijo que los precios de los productos son completamente dependientes de los precios de combustible, no de la calidad de los mismos alimentos.

#### Conclusiones

Opciones y accesibilidad de alimentos son afectadas por la creciente influencia de la globalización. La globalización influye las opciones de alimentos de varias maneras, incluyendo: precio, turismo, disponibilidad, y estándares de gusto (vea Carta #1). El mercado internacional influye las políticas nacionales sobre la agricultura y la producción de alimentos, las cuales en turno influyen la disponibilidad y el precio. La globalización influye los precios otra vez mediante el control del mercado sobre recursos del transporte de alimentos tales como gasolina, caminos y vehículos. El turismo trae más demanda para alimentos internacionales, la cual en turno aumenta la exposición local a los estándares internacionales de gusto. Más generalmente, las fuerzas culturales de la globalización influyen los estándares de gusto locales por medio de la exposición a los medios internacionales, así haciendo más disponibles al consumidor local estos productos de importación.

En una escala más local, el clima, el transporte y los factores económicos afectan las opciones y accesibilidad de alimentos (vea Carta #2). Los patrones regionales de clima influyen la producción de productos y causan variaciones en precio y disponibilidad. La distancia y calidad de los caminos sobre los cuales los alimentos deben viajar también influyen el precio, la calidad y la disponibilidad. Tal vez las influencias más importantes son los factores económicos locales. Las restricciones en las opciones de alimentos son relacionados a la falta de suficiente capital económico. La habilidad de salir de la zona de Cañitas para comprar alimentos de mejor calidad a costos más bajos solo es disponible a los con suficiente capital para que el alto costo inicial del transporte personal esté a su alcance. Adicionalmente, el capital es un factor decisivo en la habilidad de poseer terreno y animales que funcionen como un medio alternativo de obtener comida.

En el foro comunal donde presentamos nuestros hallazgos generales, la comunidad ofreció sus pensamientos y sugerencias de cómo mejorar las opciones para obtención de alimentos en la Zona de Monteverde. Mientras se reconocía que muchos miembros de la comunidad están involucrados en compartir alimentos caseros con amigos y vecinos, algunos miembros de la comunidad expresaron la necesidad de un sistema más organizado para compartir alimentos dentro de la comunidad. Una sugerencia para lograrlo fue crear una feria del agricultor local. La feria podría ofrecer productos frescos a precios más bajos de los que se encuentran en el

supermercado. Otra sugerencia fue que los miembros de la comunidad mantengan algún tipo de registro público, en forma de un boletín o pizarra pública, que podría mantener un control de cuáles familias tienen cuáles alimentos disponibles para la venta o para cambio. Tal sistema formalizaría las redes informales existentes que algunos miembros de la comunidad ya utilizan para suplementar su adquisición de alimentos. Los miembros de la comunidad también expresaron la necesidad de más unión entre vecinos, y enfatizaron la importancia de trabajar juntos para satisfacer sus necesidades colectivas.

## **Limitaciones**

En el transcurso de nuestro proyecto, encontramos un número de factores que limitaron nuestra habilidad de realizar una investigación de calidad en la comunidad. La barrera de idioma redujo la calidad de los datos cualitativos recogidos por los etnógrafos menos fluidos. Recomendamos que las entrevistas etnográficas sean llevadas a cabo bajo la observación de un hispanoparlante fluido para ayudar a aclarar el significado para los con un dominio del idioma de nivel más básico. La riqueza de los datos obtenidos de cada entrevista hubiera podido aumentado con grabarla, pero el tiempo y recurso humano necesario para haber transcrito las entrevistas quedaron fuera de la capacidad de nuestro proyecto. La experiencia limitada de los investigadores con recolección y análisis de datos cualitativos puede haber resultado en técnicas imperfectas.

Adicionalmente, no todas las relaciones entre los variables codificados de las entrevistas fueron exploradas. Tiempo, nuestro factor limitante más importante durante tanto la recolección de datos como durante el análisis, limitó la amplitud de esta investigación y el número de entrevistas que pudimos llevar a cabo. Por respeto al tiempo de nuestros respondientes, las entrevistas fueron directas y no muy frecuentemente suplementadas con observaciones dentro del mismo hogar. Las entrevistas realizadas con los vendedores y dueños de empresas fueron aún más truncadas, así que solamente pudimos entrevistar a estos informantes en medio de sus rutas y/o mientras estaban atendiendo a sus actividades cotidianas de negocio. También, porque nuestro tiempo de recolección de datos fue limitado a una semana, la mayoría de nuestras entrevistas tuvieron que ser realizadas al mediodía con cualquier persona que estaba disponible en la casa, no necesariamente con la cabeza de la familia o con la persona que tomaba la mayoría de las decisiones sobre obtención de alimentos. Finalmente, el cuestionario utilizado, aunque exploratorio en naturaleza, pudo haber sido mejorado para que recolectara información más exacta relacionada con la seguridad alimentaria y obtención de alimentos que podría ser cuantificado después.

## **Recomendaciones**

Además de las recomendaciones de la comunidad explicadas en la sección de Conclusiones de este informe, sugerimos que los estudiantes que se empiecen a hacer investigaciones adicionales de la seguridad alimentaria en la Zona de Monteverde consideren las siguientes posibilidades al pensar sobre sus proyectos de investigación.

## *Seguimiento con participantes del estudio de 2004*

El estudio de 2004 investigó las estrategias de obtención de alimentos en una escala amplia, pero no intentaba encontrar correlaciones entre esas estrategias y otros variables. Una posibilidad para investigar esas conexiones podría ser un estudio de las medidas antropométricas en cuanto a cómo se relacionan con las estrategias de obtención de alimentos. Otro aspecto interesante que merece estudio adicional podría ser un análisis de las redes sociales. Nuestro estudio encontró que muchos miembros de la comunidad que cultivan verduras de huerta participan en intercambio o venta de alimentos con sus amigos, parientes y vecinos. Nuestros datos parecen sugerir que esta estrategia es utilizada más frecuente por los residentes con redes sociales de mayor densidad, pero se requerirían investigaciones adicionales para confirmar esto. Aquellos con redes sociales más grandes podrían tener acceso a alimentos más nutritivos a mejores precios de aquellos que solamente compran en el supermercado o en pulperías. Finalmente, aunque nuestras entrevistas semi-estructuradas elicitaron alguna información sobre los escogimientos que hicieron las personas al comprar las comidas, es posible que la memoria preferencial y un deseo de dar información socialmente aceptable puede haber influido las respuestas dadas por los respondientes. Observaciones de los participantes sobre estos patrones y hábitos de compra podrían dar un imagen más exacta de los escogimientos de alimentos hechos por los miembros de la comunidad.

## *Seguimiento con vendedores en la comunidad*

Realizamos seis entrevistas con vendedores de alimentos, pero futuros estudios podrían beneficiar de entrevistas más a fondo con estos vendedores y vendedores adicionales para investigar perspectivas del pasado, presente y futuro sobre los alimentos. También podría ser informativo observar las variaciones en precios durante un período más largo para determinar cómo varios factores económicos influyan los precios en el supermercado. Adicionalmente, muchos vecinos mencionaron que a veces compran frutas y verduras de vendedores viajantes porque les gustan la calidad y los precios, pero no todos los residentes pueden comprar de esos vendedores porque sus casas quedan lejos de la calle principal donde los vendedores normalmente viajan. Como resultado, podría beneficiar la comunidad trazar las rutas y los horarios de los vendedores para dar acceso a estos vendedores a más vecinos.

## *Investigación con productores y transportistas de alimentos*

Muchos residentes mencionaron que el uso de químicos en sus productos es un factor importante en escoger sus alimentos. Una exploración de dónde y cómo están cultivados y producidos los alimentos en la Zona de Monteverde podría dar más información a los residentes sobre la calidad de sus alimentos. También podría ser útil determinar si los supermercados o sus proveedores usan pesticidas u otros químicos, como aquellos usados para madurar los productos después de haberlos cosechados. Si los proveedores fueran más conscientes del deseo de los clientes para productos más orgánicos, podrían ser influidos para alterar sus prácticas.

## *Temas generales*

Mientras los residentes de la Zona de Monteverde hacen la transición entre una sociedad con base agrícola y una comunidad con base en los negocios de servicios a la industria turística, los efectos de la globalización se harán más pronunciados y deben ser monitoreados y investigados. ¿Están los restaurantes locales cambiando los tipos de comidas que ofrecen en sus menús? ¿El supermercado trae más alimentos que saben que comprarán los turistas, a pesar de que puedan estar a precios muy altos para los residentes locales? ¿Los niños de las escuelas están cambiando sus hábitos de dieta para conformar al mensaje de la globalización que está entrando a la economía local? Un investigación enfocada de estos temas podría ser importante y útil para todos los residentes de la Zona de Monteverde.

## **Reconocimientos**

- Las familias quienes participaron en nuestro estudio.
- Los empleados, gerentes y dueños de las pulperías y supermercados, tanto como los vendedores que participaron en nuestras entrevistas.
- Humberto Brenes
- Maribel Vega
- Elsa Batres-Boni
- Lynn Morgan
- Doug Passaro
- David Himmelgreen
- Nancy Romero-Daza
- Gaudy Picado
- El Instituto Monteverde

## Referencias

- Andia, Jennifer; Davis, Emilie; Klein, Rebecca; Wirsing, Elisabeth. Assessing Food Security in the Monteverde Zone: A Multi-Method Approach. Curso de Globalización, Nutrición y Salud del Instituto Monteverde. 2002
- Brown, Peter J. Culture and the evolution of obesity. *Human Nature*, 2:21-57, 1991
- Cranfill, Tamara B.; Bowler, Kate; Kossler, Kimberly; Rappaport, Lynley; Reusser, Meghan; Feddersen, Garrett; Himmelgreen, David (Faculty Advisor). An Exploratory Study on Food Security, Diet, and Perceptions of Nutritional Health in the Monteverde Zone. Curso de Metodología Práctica Para el Estudio de la Salud Comunitaria del Instituto Monteverde. 2003.
- Himmelgreen, David A. “You are what you eat and you eat what you are:” the role of nutritional anthropology in public health nutrition and nutrition education. *Nutritional Anthropology*. 25,1:2-12, 2002.
- Himmelgreen, David; Klempner, Cara Sophia; Vega, Maribel; Cambronero, Jose Brené; Amador, Edgar. An Exploratory Study of the Nutrition Transition in Rural Costa Rica. Instituto Monteverde. 2004
- Scrimshaw, S. *Culture, Behavior, and Health*. In International Public Health, M. Merson, R. Black, A. Mills, eds. Gaithersburg, MD: Aspen Publications, Octubre, 2000
- Scrimshaw SCM, Hurtado E. *Rapid Assessment Procedures for Nutrition and Primary Health Care: Anthropological Approaches to Improving Programme Effectiveness*. Publicado en conjunto por UCLA Centro Latinoamericano, la Universidad de las Naciones Unidas (Tokyo) y UNICEF. 1987.
- Spradley, James P. *Participant Observation*. Fort Worth: Harcourt Brace Jovanovich College Publishers. 1980.
- Spradley, James P. *The Ethnographic Interview*. Fort Worth: Harcourt Brace Jovanovich College Publishers. 1979.

## Apéndice A—Cuestionario utilizado en las entrevistas semi-estructuradas con los caseros

Clave # \_\_\_\_\_

### I. Socio-demográfico

1. Nombre \_\_\_\_\_

2. Sexo: \_\_\_\_\_

3. Edad (años): \_\_\_\_\_

4. ¿Cuántas personas viven en su casa? \_\_\_\_\_

5. ¿Cuántos de ellos son menores de doce años? \_\_\_\_\_

6. ¿Usualmente, quien se encarga de la familia? \_\_\_\_\_

7. ¿A cuanta distancia vive de (m/km) Santa Elena? \_\_\_\_\_

8. ¿Cuanto tiempo ha vivido en Cañitas? \_\_\_\_\_

Si el participante ha vivido en otro lugar, vaya a 9 y 9a. Si no, vaya a 10.

9. ¿Antes de vivir en Cañitas, donde vivió usted? \_\_\_\_\_

a. ¿Por qué decidió mudarse a Cañitas?

10. Por favor marque el salario mensual de su casa:

1. <29,999
2. 30,000-59,999
3. 60,000-89,999
4. 90,000-119,000
5. 120,000-149,000
6. 150,000-179,999
7. 180,000-209,999
8. 210,000-239,999
9. >240,000
10. No renumerado

11. No responde

11. ¿Tiene automóviles? ¿Cuántos? ¿Qué clase de vehículos? ¿Usa bicicletas/caballos para el transporte? (cars: *carros(coche o auto)*/motorcycles:*motos*/ATV:*cuadrociclo*/horses:*caballos*/microbus: *micro*/truck: *camión*)

a. Automóviles (no/sí): \_\_\_\_\_

b. Tipo de vehículo: \_\_\_\_\_

c. Otra clase de transportación (e.g., caballo) \_\_\_\_\_

## II. Trabajo

12. Por favor dígame quien de su familia trabaja y que clase de trabajo hace cada uno de ellos. Incluyendo usted, ¿Qué es lo que hace?

<u>Persona</u>	<u>Clase de trabajo</u>	<u>Tiempo-completo/ Tiempo-medio</u>
----------------	-------------------------	--

a.

b.

c.

d.

e.

f.

13. ¿Su familia se dedica a la agricultura? (lechería/ganado /granja de cerdos/vegetales/frutas/otro)

a. Agricultura (no, sí): \_\_\_\_\_

Si, sí vaya a 15 b y c. Si no, vaya a 16.

b. Clase de agricultura: \_\_\_\_\_

c. ¿Cuánta tierra cultiva (hectárea/metros cuadrados)? \_\_\_\_\_

d. De la comida que come su familia, ¿Cuánta viene de lo que usted cultiva?

e. ¿Vende los cultivos o animales de su granja?

14. ¿Es dueño de su casa o alquila? \_\_\_\_\_

*III. Consumo de Comida, Acceso, y Existencias*

15. ¿En general, quien decide lo que se come en casa? \_\_\_\_\_

16. ¿Como consigue su comida? (almacén de abarrotes/hortaliza/vendedor)

17. ¿Si usted compra su comida, adonde la compra?

a. ¿Por qué compra allí?

b. ¿Cuántas veces va a comprar comida allí? (al día, semanal, mensual)

c. ¿Dónde compraba antes de comprar en la tienda X? ¿Por qué cambio?

18. ¿Siempre encuentra todo lo que quiere o desea en el almacén de abarrotes? ¿Por qué sí o por qué no?  
¿Si no, donde consigue las cosas que no encuentra en el almacén de abarrotes?

19. ¿Cómo se transporta al almacén de abarrotes y cómo lleva la comida a su casa?

20. ¿Compra de los vendedores ambulantes?



- a. ¿De donde viene la comida?
- b. ¿Qué es lo que compra?
- c. ¿Cuántas veces compra de esta manera?
- d. ¿Por qué les compra a los vendedores ambulantes?

21. ¿Compra en las pulperías?

- a. ¿Cada cuanto?
- b. ¿Qué es lo que compra allí?
- c. ¿Por qué compra allí?

22. ¿Esta satisfecha(o) con la variedad de comida que encuentra en el área?  
¿Por qué o por qué no?

22a. ¿Si no esta satisfecha(o), qué es lo que usted le gustaría que cambiara?

23. En otras investigaciones de esta área han encontrado que unas personas tienen dificultades en conseguir la comida que ellos quieren. ¿Por qué piensa que sucede esto? (Investigar razones económicas, transportación, etc.)

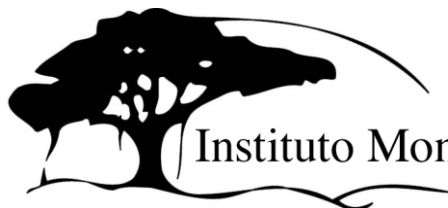
23a. ¿Le ha sucedido esto a usted o a alguien que usted conoce? ¿Por qué paso esto?

24. Nos hemos dado cuenta que a veces durante el año, algunas personas no pueden obtener la comida que ellos quieren. ¿En su opinión, por qué cree que esto pase? ¿Le ha pasado a usted? ¿Me puede explicar?

25. Algunas personas piensan que la variedad de la comida cambia día a día. ¿Cuál ha sido su experiencia? ¿Por qué?

26. ¿Cree que hay otros factores que afectan la cantidad y variedad de alimentos que se consiguen?

## Apéndice B—Formulario de consentimiento utilizado con los casas y los vendedores



Instituto Monteverde

*Educación para un Futuro Sostenible... Education for a Sustainable Future*

### Consentimiento Para Su Participación En Un Estudio de Investigación Instituto Monteverde

Somos un grupo de estudiantes del curso de salud del Instituto Monteverde. Estamos interesados en hablar con personas de la comunidad acerca de la adquisición de alimentos.

**¿Por qué se me está pidiendo que participe en este estudio?** Estamos invitando a todos los jefes de familia de Cañitas y los vendedores que venden en Cañitas a ser parte de este estudio.

**¿Qué tendré que hacer?** Le estaremos haciendo una serie de preguntas sobre donde consigue la comida que se consume en su casa o donde vende y distribuye comida. La entrevista se hará cuando sea conveniente para usted y durara aproximadamente de una a dos horas. Su participación en este estudio es completamente voluntaria. Usted puede rehusarse a contestar cualquier pregunta que considere inadecuada y puede retirarse del proyecto en cualquier momento sin penalidad alguna.

**¿Cómo se utilizará la información?** Los resultados de este proyecto nos ayudaran a entender mejor los factores que afectan la demanda y el suministro de alimentos en el área. Las respuestas que usted nos de serán juntadas con las recibidas de otras familias para identificar la variedad de alimentos que se consigues en el área de Cañitas. Una vez analizados, los resultados serán presentados en un foro público en La Casa Club entre julio 26 y julio 28 de 2004. También escribiremos un reporte que dejaremos en la biblioteca del Instituto. Está invitada a participar en la presentación y a leer el reporte.

**¿Mis vecinos sabrán lo que dije?** No. Su nombre y el nombre de su hijo/hija no serán utilizados al reportar la información. En lugar de usar su nombre, usaremos un código especial para que nadie pueda identificar sus respuestas.

**¿Y si tengo preguntas sobre el estudio?** Si tiene preguntas durante o después del estudio, o si decide que no quiere incluir sus respuestas, puede contactar a David Himmelgreen o a Elsa Batres en el Instituto Monteverde (645-5053).

**¿Cómo me voy a beneficiar de este estudio?** No será compensada por su participación en el estudio. Pero si proveerá información importante para ayudar a identificar las fuentes de obtención de alimentos en la zona.

Sí \_\_\_\_\_ No \_\_\_\_\_

Yo quiero participar en el estudio.

Sí \_\_\_\_\_ No \_\_\_\_\_

Doy permiso para que se usen mis comentarios

Sí \_\_\_\_\_ No \_\_\_\_\_

Yo quiero permanecer anónima.

Fecha \_\_\_\_\_

Firma \_\_\_\_\_

---

Nombre Escrito de la Participante

---

Firma De La Persona Pidiendo El Consentimiento

## Apéndice C—Lista de todas las frutas y verduras en el supermercado

Cantidad	Precio	Descripción
Frutas		apariencia basada en escala:
Aguacates		1=0-20% buenos 2=21-40% buenos 3=41-60% good
Aguacates Zona		4=61-80% buenos 5=81-100% buenos
Bananos		
Carambola		
Ciruelas		
Coco		
Fresas		
Kiwi		
Limonos Acidos		
Limonos Criollos		
Mandarinas		
Mango		
Manzanas Amarillas		
Manzanas Rojas		
Melocotón		
Melón		
Mora		
Naranjas		
Papaya		
Peras		
Piña		
Plátanos Maduros		
Plátanos Verdes		
Sandía		
Tamarindo		
Uvas		
Verduras		
Ajos		
Apio en Mata		
Ayote Sazón		
Ayote Tierno		
Berenjena		
Brócoli		
Coliflor		
Camote		
Cebolla Morada		
Cebolla Seca		
Cebollino		
Cebolla en tallo		
Chile Dulce		
Chayote		

Elote  
Hongos  
Jengibre  
Lechuga Americana  
Lechuga Criolla  
Maracuyá  
Nances  
Papas  
Pejibaye  
Pepinos  
Rábano  
Remolachas  
Repollo Morado  
Repollo Verde  
Tiquisque  
Tomates  
Vainica  
Yuca  
Zanahoria  
Zuquinis

## Apéndice D—Cuestionario utilizado con Vendedores

Clave \_\_\_\_\_

1. ¿Qué clase de comida vende?

2. ¿Dónde consigue la comida que vende?

3. ¿Los productos que vende cambian durante el año? ¿Por qué?

3a. ¿Cambian mensualmente? ¿Por qué?

3b. ¿Cambian durante la semana? ¿Por qué?

4. ¿Cambian los precios de la comida durante el año? ¿Por qué? (¿Me puede dar ejemplos?)

5. ¿Dónde vende sus alimentos? ¿Los productos que vende cambian? ¿Por qué?

6. ¿Por qué cree usted que alguna gente compra de usted y no de otros?

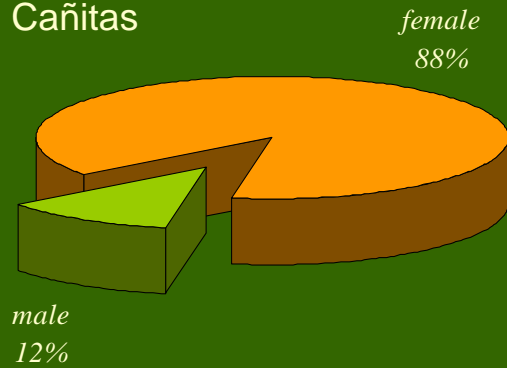


7. ¿Siempre puede ofrecer lo que la gente quiere? ¿Por qué sí o por qué no? (¿Me puede dar ejemplos?)

# GRAFICO #1

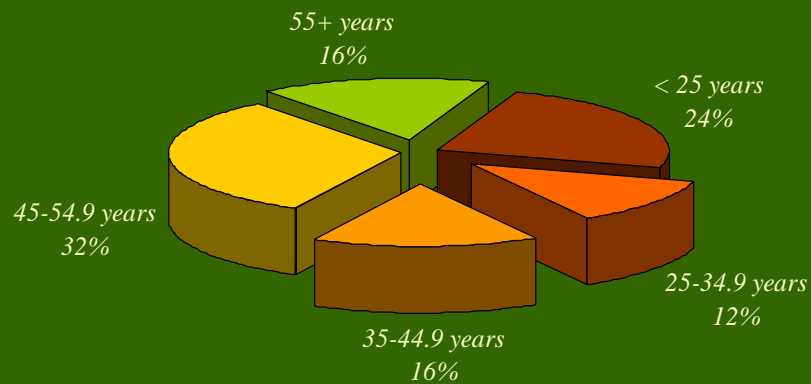
## Sex Distribution of Participants

- 3 males
- 22 females
- 25 of about 35 households in Cañitas



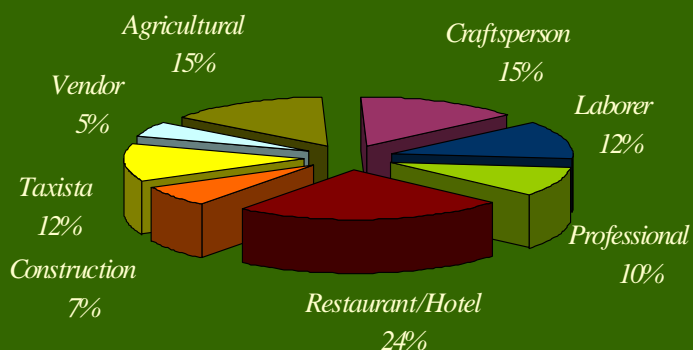
# GRAFICO #2

## Age Distribution of Participants



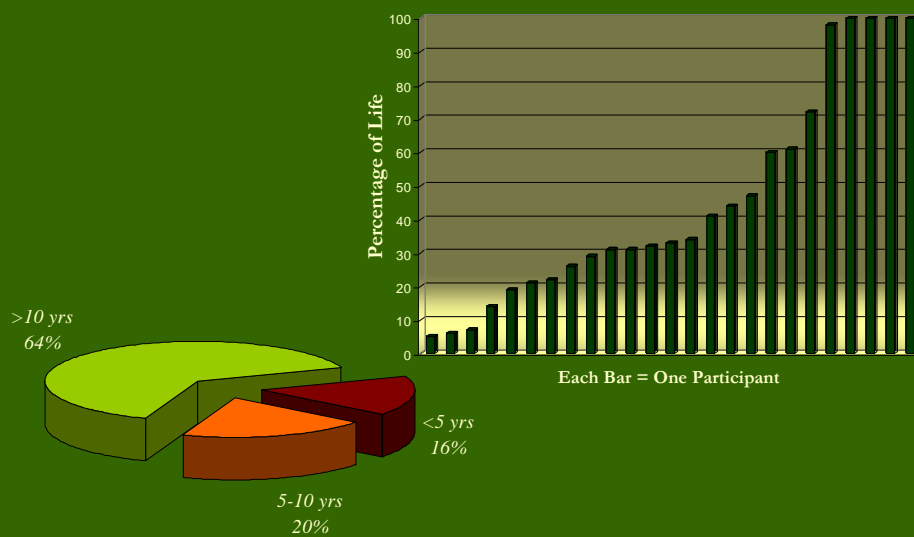
# GRAFICO #3

## Household Occupations Contributing to Food Procurement

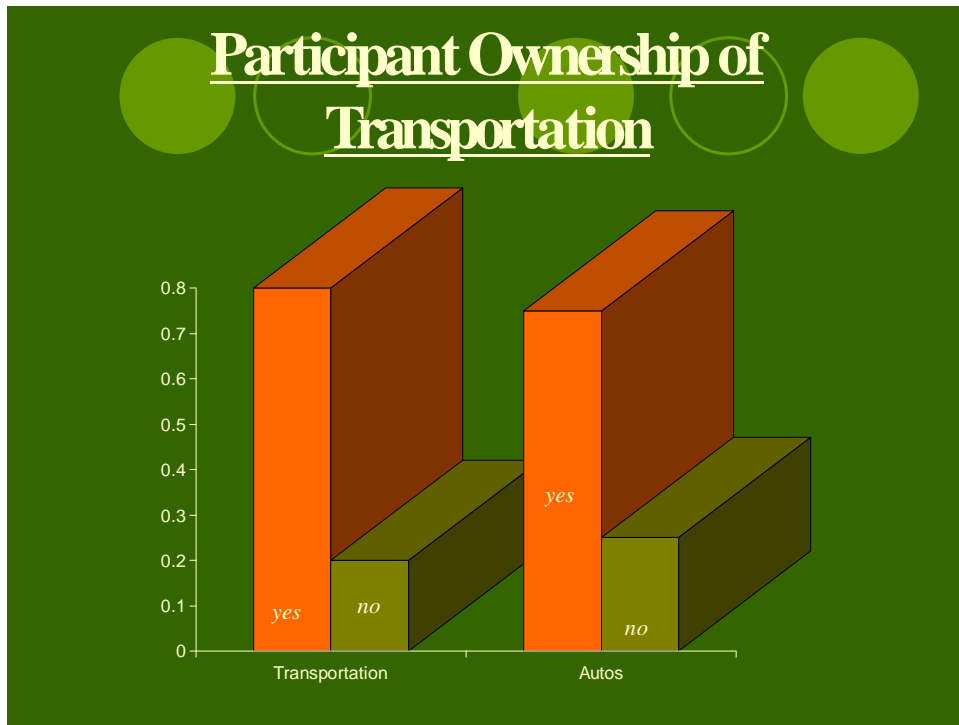


# GRAFICO #4

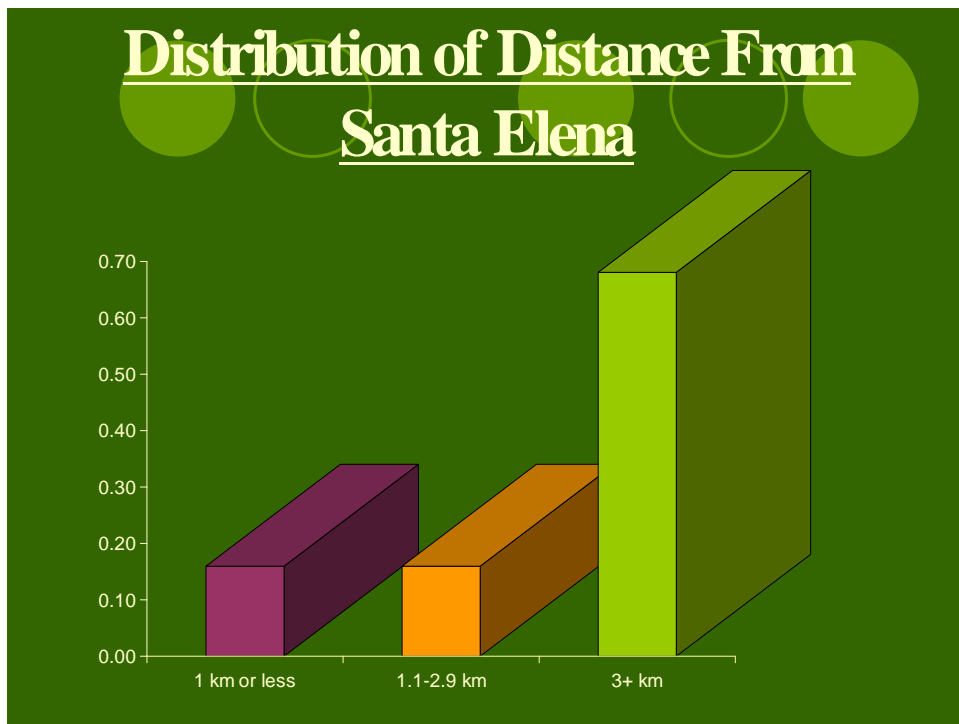
## Duration of Residency in Cañitas



## GRAFICO #5

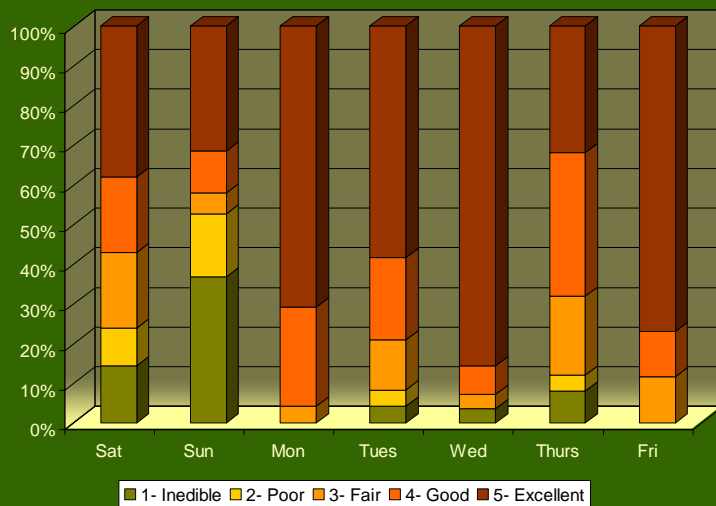


## GRAFICO #6



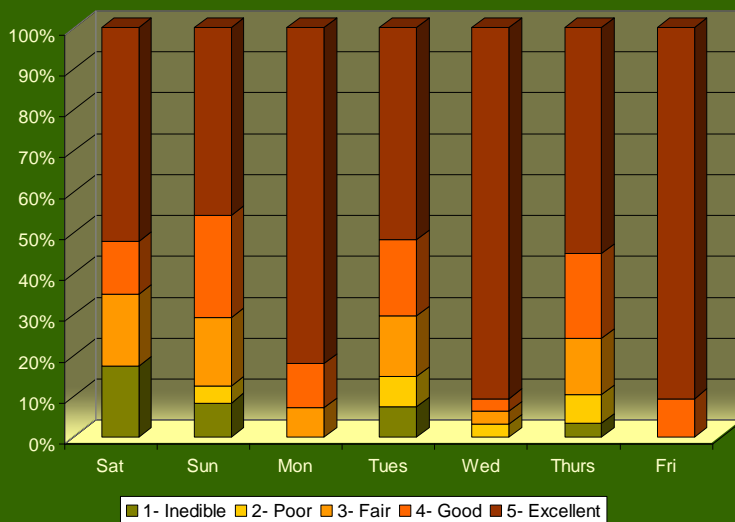
## GRAFICO #7

### Changes in Fruit Quality Over One Week



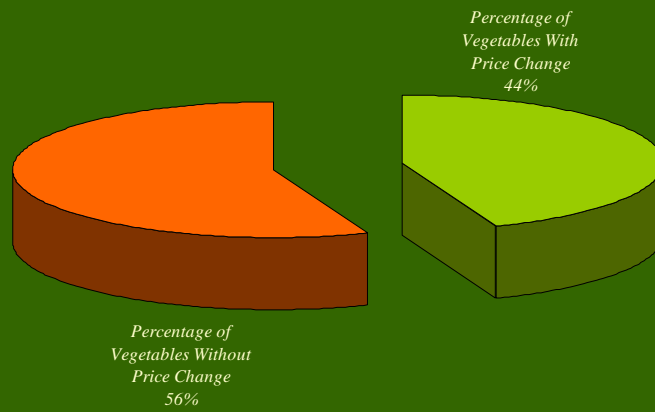
## GRAFICO #8

### Changes in Vegetable Quality Over One Week



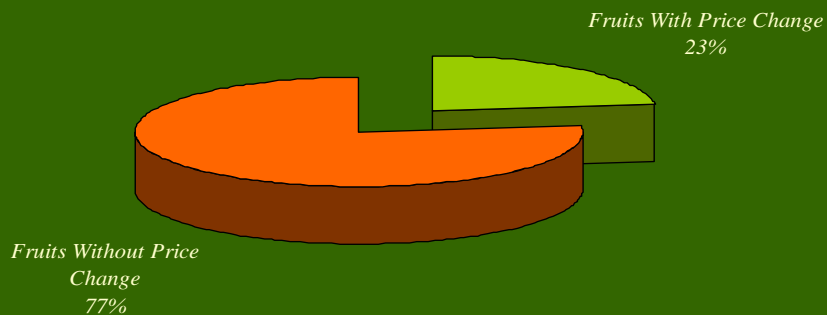
## GRAFICO #9

### Percentages of Vegetables With Price Changes Over One Week



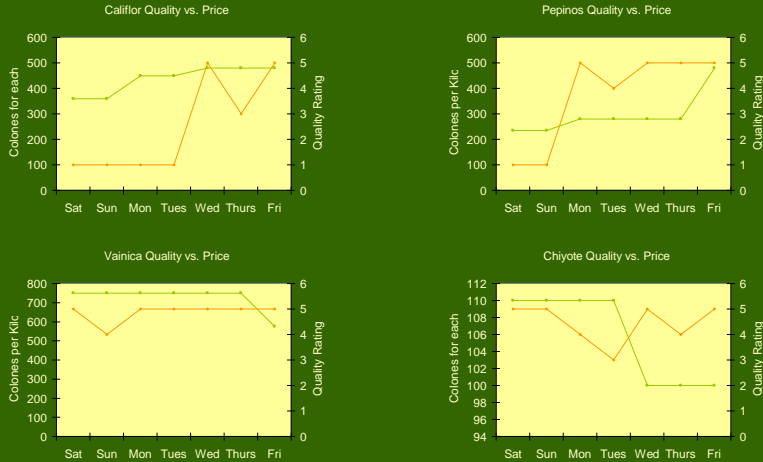
## GRAFICO #10

### Percentages of Fruits With Price Changes Over One Week



# GRAFICO #11

## Vegetable Quality vs. Price



Green Line= Price

Orange Line= Quality

# GRAFICO #12

## Fruit Quality vs. Price

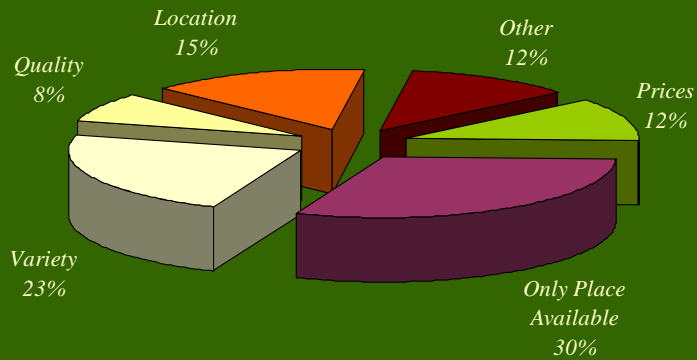


Green Line= Price

Orange Line= Quality

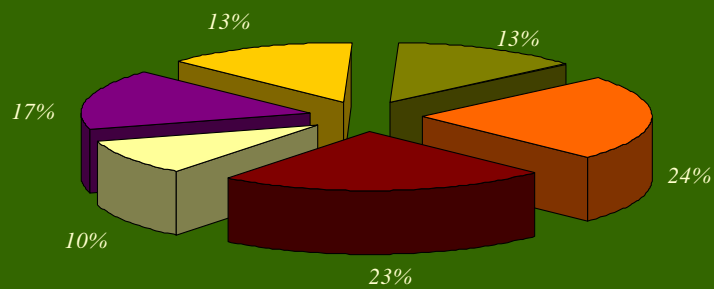
## GRAFICO #13

### Reasons for Shopping at the Supermarket in Santa Elena



## GRAFICO #14

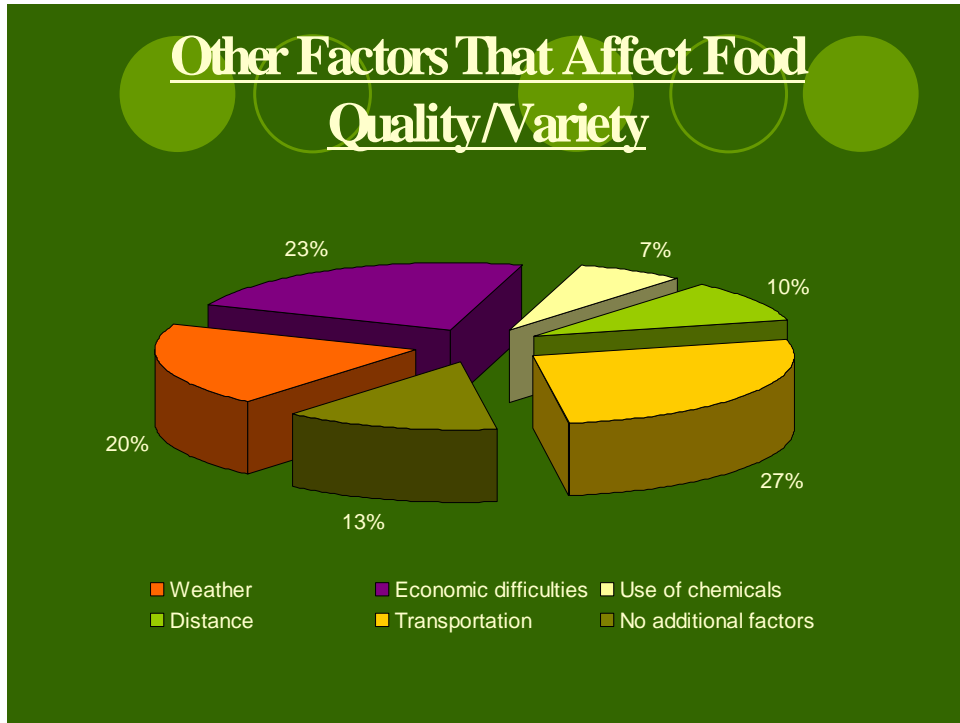
### Comments Regarding Supermarket



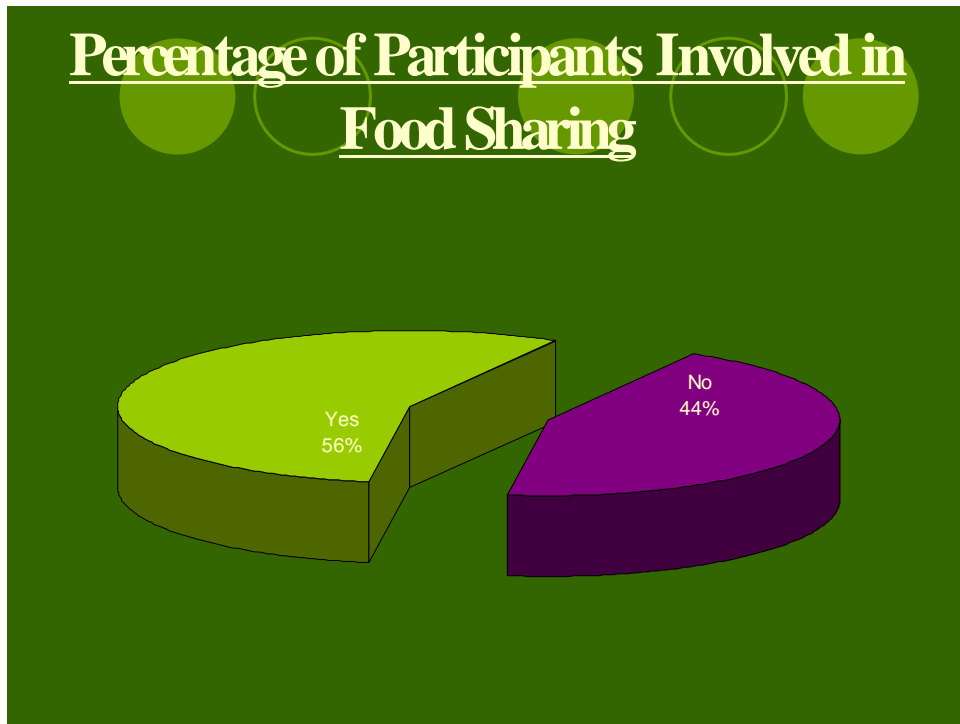
- Satisfied
- Prices too high
- Availability disappointment
- Quality disappointment
- "if not there, I don't buy it"
- No Response



## GRAFICO #15



## GRAFICO #16



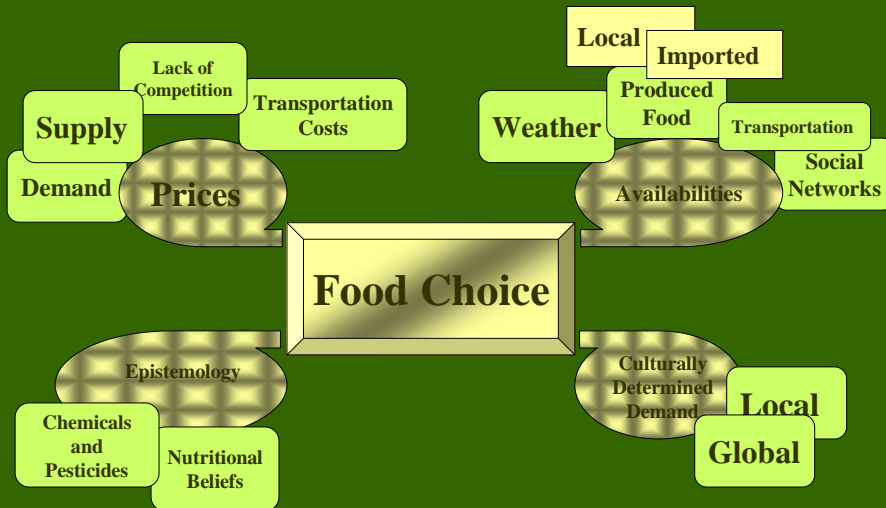
# GRAFICO #17

## Mean Time Lived in Cañitas vs. Involvement in Food Sharing



# CARTA #1

## Factors Affecting Food Choices



# CARTA #2

