

5-1-2011

Boletín EspeleoAr, Año 3, Número 4, May 2011

Gabriel Redonte

Follow this and additional works at: <https://digitalcommons.usf.edu/espeleoar>

Recommended Citation

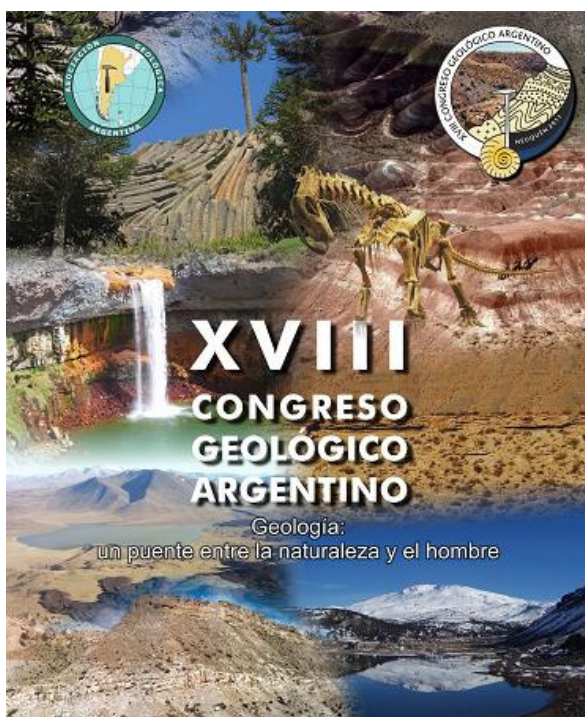
Redonte, Gabriel, "Boletín EspeleoAr, Año 3, Número 4, May 2011" (2011). *Boletín EspeleoAr*. 4.
<https://digitalcommons.usf.edu/espeleoar/4>

This Book is brought to you for free and open access by the Newsletters and Periodicals at Digital Commons @ University of South Florida. It has been accepted for inclusion in Boletín EspeleoAr by an authorized administrator of Digital Commons @ University of South Florida. For more information, please contact digitalcommons@usf.edu.



EspeleoAr

Boletín Electrónico de la UNIÓN ARGENTINA DE ESPELEOLOGÍA



NEUQUÉN - República Argentina
2 al 6 de mayo 2011

www.congresogeologico.org.ar
info@congresogeologico.org.ar



Además:

LA UAE CUMPLE DOS AÑOS...!
PRESENTACIÓN DEL SISTEMA DE
INFORMACIÓN GEOGRÁFICA DEL
CATASTRO NACIONAL DE CAVIDADES
NATURALES (SIG-CNCN) .
IMPORTANTES NOTICIAS DESDE
NEUQUÉN Y MUCHO MAS

Número Especial

La Espeleología
presente en el XVIII
Congreso Geológico
Argentino.



PAPARÁS M.

EDITORIAL

¿Casualidad o causalidad? El mes de mayo tan significativo en la fecha patria adquiere también la significación de las aspiraciones de cambio en la Espeleología Argentina. La Unión Argentina de Espeleología, como unidad corporativa, pone de manifiesto un camino. La meta es importante pero más importante es **la calidad del proceso que transita**. Valorar este paso es lo que permite efectivamente el cambio.

El respeto por la diversidad (tan políticamente correcto que es hoy decirlo) es la plataforma que sustenta a la Espeleología y a todo tema ambiental. Es lo que le otorga la dimensión ética a nuestra actividad para que, de esta manera, sea posible su crecimiento y evolución positiva hacia los fines conservacionistas.

En los hechos, el protagonismo de la UAE en el **XVIII Congreso Geológico Argentino** realizado en la ciudad de Neuquén del 2 al 6 de mayo de 2011, con el lema: "Geología: un puente entre la naturaleza y el hombre" está conduciendo a estrechar aún más los lazos con los colegas neuquinos, a la vez, que el peso institucional de la espeleología organizada, respetuosa y solidaria favorece las gestiones para dinamizar en Neuquén, provincia pionera de la espeleología argentina, nuestra tarea. **Esto no es utópico**. Es una realidad que experimentamos y debemos tener conciencia de que es posible.

Tomando palabras de nuestro colega Gabriel Redonte: "Los grupos espeleológicos son los actores de esta nueva realidad, con sus proyectos y trabajos exploratorios, no es la federación la que hace campañas sino los grupos, y la Unión apoya, promueve el intercambio, las exploraciones, suma en definitiva y no lo hace desde un bando, no cierra las puertas a los colegas que trabajan de buena fe. Si algo ha hecho fuerte a esta Unión es ser resultante de la acción de los grupos."

Una verdadera federación debe representar a auténticas asociaciones de espeleología.

Y como se dice que para que las cosas buenas sigan sucediendo hay que ser agradecidos. Un enorme reconocimiento a la Dra. Silvia Barredo por colocarnos en esa gran vidriera que fue el Congreso Geológico Argentino y al gran esfuerzo y dedicación de todos, que nos afianza en la perspectiva de este cambio alumbrado por el Sol del Veinticinco.

Sergio La Rosa
Vicepresidente UAE



Logo de la Unión Argentina de Espeleología
Diseño: Gabriela Lanfranconi

Simboliza la unidad de los grupos espeleológicos de la Argentina, el territorio nacional hipogeo y epigeo, recortado en la imagen de una espeleunca, donde asoma un nuevo sol.

XVIII CONGRESO GEOLÓGICO ARGENTINO CIUDAD DE NEUQUÉN, MAYO 2011



Con una gran concurrencia de público que colmó las instalaciones del Espacio DUAM de la Ciudad de Neuquén se realizó el día 2 de mayo el acto de apertura del XVIII Congreso Geológico Argentino, contando con la presencia de autoridades nacionales y provinciales. Dirigieron palabras a los asistentes Graciela Muñiz Saavedra, diputada a cargo de la presidencia de la Legislatura, quien reseñó el perfil energético de la provincia de Neuquén y dijo que el cambio de la matriz económica se hará con "técnicas que permitan el uso sustentable de los recursos".

Como invitada, la vicegobernadora Ana Pechen resaltó el rol de la investigación en este tipo de encuentros. Agregó que la geología es el motor de transformación de la provincia de Neuquén.

Se destacó, también, la necesidad de avanzar en la investigación sobre los cambios que se producen en el planeta a partir de la acción del hombre y la defensa de los temas ambientales. En ese sentido, Jorge Valles, presidente de la junta ejecutiva del congreso citó el término 'antropoceno' que ubica al ser humano con posibilidad de modificar el planeta.

En tanto, Jorge Mayoral, secretario de Minería de la Nación, afirmó que el gobierno trabaja para lograr "que la ciencia y la economía real vayan de la mano, dentro del modelo de inclusión social". Detalló que el gobierno nacional desde el 2003 incrementó los fondos para investigación y desarrollo en un 500 por ciento, mientras que trabaja en la "promoción del desarrollo de los recursos y la difusión de información para un adecuado ordenamiento territorial". El Dr. Héctor Leanza, presidente del Comité Científico del congreso, rindió un homenaje al doctor Pablo Groeber (1885-1964), precursor de la geología en el país y autor de obras fundamentales como "Líneas fundamentales de la geología de Neuquén al sur de Mendoza" (1929).

El congreso, que funcionó bajo la consigna "Geología; un puente entre la naturaleza y el hombre", contó con 1500 inscriptos, entre ellos 450 estudiantes; más de 750 trabajos presentados; se realizaron 21 simposios especializados (uno dedicado a la espeleología); 10 excursiones geológicas, 9 conferencias magistrales y varias actividades culturales.

Estuvieron también presentes el presidente de la Asociación Geológica Argentina, Andrés Flojeras; Pedro Alcántara, secretario ejecutivo del Servicio Geológico Minero Nacional; Teresa Vega, rectora de la Universidad Nacional del Comahue (UNCo); Daniel Boccanera, decano de la Facultad de Ingeniería de la UNCo, Juan Colombino, presidente de la comisión organizadora local, entre otros.

Actividades del Congreso

Excursiones geológicas

En el marco del congreso geológico se realizaron excursiones a los numerosos sitios de interés de la región norpatagónica con diferentes enfoques temáticos. Al concluir el congreso se realizó la excursión **GEOLOGÍA DE AMBIENTES CAVERNARIOS** visitando las cavernas de Cuchillo Cura, actividad de la que informamos en este boletín en detalle.



Acto de apertura del congreso

CURSOS Y TALLERES

Se realizaron cursos pre-congreso a cargo de destacados especialistas en diferentes temas a.

III SIMPOSIO "LA GEOLOGIA Y EL VINO"

Tradicional encuentro donde se desarrollaron conferencias sobre "terroirs" de la Argentina a cargo de geólogos y una degustación de variedades. Coordinadores: Guillermo Re Kühl, Fernando Pereyra.

EXPOSICION CIENTIFICA TECNOLOGICA

Paralelamente al congreso se realizó una Exposición Científica y Tecnológica.



Centro de convenciones Espacio DUAM, Neuquén

GABRIELE N.



Presentación del nuevo mapa geológico

RELATORIO Y MAPA GEOLOGICO

Se presentó el relatorio "GEOLOGÍA Y RECURSOS NATURALES DE LA PROVINCIA DEL NEUQUÉN" que incluye el nuevo mapa geológico de la Provincia del Neuquén a cargo del SEGEMAR.

SIMPOSIOS (y coordinadores)

S1 - La Patagonia en el contexto geodinámico de Gondwana
Mónica López de Luchi, Daniel Gregori y Pablo González

S2 - Tectónica Preandina. Roberto D. Martino, Graciela I. Vujovich, Alina Gueresch y María S. Japas.

S3 - Geología de áreas costeras y marinas. Silvia Marcomini, Roberto Violante, José L. Cavalloto y Rubén López

S4 - Cinturones orogénicos curvados. Augusto Rapalini, Arlo Weil, Gabriel Gutiérrez Alonso y Stephen T. Johnston.

S5 - Enseñanza y formación docente en Geología y Paleontología, Silvio Casadio, Rodolfo Coria, María A. Diez y Eduardo Lozano.

S6 - Evolución tectono-magmática cenozoica del Macizo Norpatagónico. Eugenio Aragón, Miguel Haller, Raul Giacosa, Francisco Nullo, Mario Franchi y Gustavo Bertotto.

S7 - Geología y paleoclima de ambientes cavernarios. Silvia Barredo, Norberto Gabriele y Gabriel Redonte.

S8 - Geología, ambiente y recursos naturales de la Antártica. Claudio A. Parica, Flavia M. Salari y Marcela B. Remesal.

S9 - Patrimonio natural y cultural en su contexto geológico. Liliانا Neder y María M. Sampietro.

S10 - Simposios de Peligrosidad Natural y Cambio Climático. S10a - Volcanes activos: evolución y monitoreo. Patricia Sruoga y Alberto Caselli.

S10b - Peligrosidad Natural y Ordenamiento Territorial. Fernando Pereyra y Omar Lapido.

S10c - Peligros y riesgos geológicos en la Argentina: impacto en la sociedad vulnerable. Elizabeth I. Rovere, Roberto Violante, Laura Perucca, Claudio Carigniano, Felipe R. Rivelli y Mario Rovere.



Silvia Barredo y Sergio La Rosa, presidente y vice de la UAE

REDONTE G.

S10d - Procesos de remoción en masa: mecanismos generadores y su peligrosidad vinculada. Luis Fauque, Stella Moreiras y M. Rosas.
S10e - Cambio climático y riesgos geoambientales: predicción, evaluación y mitigación. José M. Sayago y José Busnelli.

S11 - Geología de la Dorsal de Huincul: una revisión histórica y actual de una región emblemática de la Cuenca Neuquina. Gustavo Vergani, Víctor Ploszkiwicz y Osvaldo Carbone.

S12 - Tectónica Andina. Víctor A. Ramos y Andrés Folguera.

S13 - Rocas carbonáticas y evaporíticas. Luis Rébora, Daniel Boggetti, María L. Rodríguez Schelotto y Gabriela Loforte.

S14 - Exploración de Uranio en la Argentina. Sergio Gorustovich y Alejandro Maloberti.

S15 - El Cretácico en las cuencas sedimentarias argentinas. Luis A. Spalletti, Roberto Hernández, Ernesto Schwarz y Gonzalo Veiga.

S16 - Depósitos minerales en Argentina: modelos y técnicas de exploración. Isidoro A. Schalamuk y Eduardo Zappettini.

S17 - Métodos de Prospección Geofísica Aplicados al Análisis de Cuencas Sedimentarias. Mario Sigismondi, Patricia Martínez, Bibiana Castiglione, Francisco Ruíz y Mario Giménez.

SESIONES ESPECIALES

Reservorios "tight gas sand": El nuevo desafío de la caracterización. Jorge Buciak y Fabián Gutierrez Cuaternario y Geomorfología. Jorge Rabassa y Andrea Coronato Ciencias de la Criósfera. Dario Trombottoli Liaudat



REDONTE G.

Ingreso al centro de convenciones



REDONTE G.

Sesión de posters

Mas información:

www.congresogeologico.org.ar



GIOIA C.

Simposios



GARRIDO A.

Gabriel Redonte (GEA), Norberto Gabriele (CMT), Mercedes Trebino (GAEMN) y Sergio La Rosa (GEMA)

SIMPOSIO DE GEOLOGÍA Y PALEOCLIMA EN AMBIENTES CAVERNARIOS



El día martes 3 de mayo se desarrolló en el salón Lanín 4 del centro de convenciones Espacio DUAM el Simposio de Geología y Paleoclima en Ambientes Cavernarios. Con un lleno total se dio inicio a las presentaciones que estuvieron a cargo de geólogos y espeleólogos de distintos centros de investigación, universidades y agrupaciones de espeleología. El simposio estuvo coordinado por la Dra. Silvia Barredo, presidente de la Unión Argentina de Espeleología (UAE) y docente de UBA e ITBA. Cabe señalar que esta es la segunda vez que se incluye un simposio de espeleología en este congreso y que fue impulsado por la Unión Argentina de Espeleología.

Se presentaron 8 trabajos, los cuales están incluidos en las actas del congreso en su versión de resumen expandido, y dos conferencias especiales, la primera a cargo de la Dra. Silvia Barredo referida al karst en nuestro país y la otra a cargo del Ingeniero Oscar Carubelli referida a la historia de las exploraciones espeleológicas en Argentina.

Un hecho destacable fue la activa participación de miembros de diversas asociaciones espeleológicas nacionales, como ser el Grupo Azul Espeleológico y de Montañismo de Neuquén, el Grupo Espeleológico Argentino, el Grupo Espeleológico Mendoza Argentina, el Centro de Montaña de Tandil, y espeleólogos individuales de diferentes regiones del país, lo que permitió confraternizar, una vez más, y trabajar en conjunto para la difusión y crecimiento de la especialidad en la Argentina.

S7 - Geología y paleoclima de ambientes cavernarios		TÍTULO y AUTOR CON MAYUSCULAS
	MARTES 3 MAYO	SALA LANIN 4 Espacio DUAM Neuquén
	12:20 - 14:00	ALMUERZO
ORAL 1	14:00	PSEUDOKARST Y ESPELEOTEMAS EN EL GRANITO DEL CHIHUIDO, PROVINCIA DE MENDOZA EMILIA Y. AGUILERA, JORGE RABASSA Y SILVINA CARRETERO
ORAL 2	14:20	EVIDENCIAS DEL ORIGEN HIPOGÉNICO EN LOS KARTS DESARROLLADOS EN CALIZAS DEL TERCIARIO INFERIOR EN LA PROVINCIA DE RÍO NEGRO, ARGENTINA SERGIO MATHEOS, DANIELA CÚCCARO, NICOLÁS SCIVETTI Y AILÉN BORYA
ORAL 3	14:40	POTENCIAL PARA ESTUDIOS DE EVOLUCIÓN PALEOCLIMÁTICA DE UNA ESTALAGMITA DE LA CAVERNA "PERTE DE TEMPS", ISLA MADRE DE DIOS, PATAGONIA, CHILE. ÁLVAREZ, F. Y HERVÉ, F.
	15:00	CONFERENCIA PLENARIA EN SALÓN TROMEN NO LLENAR ESTE ESPACIO
		CONFERENCIA PLENARIA EN SALÓN TROMEN NO LLENAR ESTE ESPACIO
	15:40	INTERVALO CAFÉ
ORAL 4	16:00	DESCRIPCIÓN TOPOGRÁFICA Y GEOMORFOLÓGICA DE LA CAVERNA VERTIENTE DEL INCA Y SU ENTORNO, PROVINCIA DE MENDOZA. UNA PRESUNCIÓN SOBRE SU ORIGEN SERGIO LA ROSA
ORAL 5	16:20	LA NATURALEZA POLIGENÉTICA Y POLICÍCLICA DEL KARST DE LAS CUEVAS EN CUARCITAS DE SIERRAS BAYAS SILVIA BARREDO
ORAL 6	16:40	SISTEMA DE INFORMACIÓN GEOGRÁFICA DEL CATASTRO NACIONAL DE CAVIDADES NATURALES GABRIEL JORGE REDONTE
ORAL 7	17:00	LA ENSEÑANZA DE LAS CIENCIAS ESPELEOLÓGICAS: LA IDENTIFICACIÓN DEL ÁMBITO CAVERNARIO COMO AULAS DE ECOLOGÍA SERGIO LA ROSA
ORAL 8	17:20	LA FUNCIÓN DE LA EDUCACIÓN EN LA ESPELEOLOGÍA ARGENTINA. UN RECORRIDO HISTÓRICO GIOIA, CRISTINA

Entre los presentes debe destacarse la presencia de el Lic. Alberto Garrido, actual director del Museo Juan Olsacher de Zapala y del Lic. Luis Elzeard, ambos ex miembros del Grupo Espeleológico del Neuquén (GENEU) que aportaron en los años '90 al conocimiento y desarrollo de la espeleología neuquina, participando del proyecto Cuchillo Curá (GEA 1982-1996) el cual posibilitó la protección de dicho sistema cavernario en Las Lajas y el relevamiento de las cavidades argentinas más extensas hasta el presente.

A estos colegas se sumó en la excursión de campo otro pionero y fundador del GENEU, Francisco Romero, actualmente asociado al GAEMN,

También estuvo presente en el congreso otro conocido de los espeleólogos nacionales, el Lic. Alberto Caselli quien en los años '80 colaboró con GEA en los primeros estudios geológicos de Gruta de Oro, en la provincia de Buenos Aires.

Corresponde destacar la presencia del Ing. Oscar Carubelli, fundador del Centro Espeleológico Córdoba, quien a último momento se hizo un espacio para estar presente en el simposio y apoyar a la UAE. Muchos espeleólogos viajaron desde distintas provincias para sumarse al evento, el cual fue posible gracias al apoyo logístico y desmedida hospitalidad de los colegas del grupo GAEMN.

Fue muy provechosa la participación de espeleólogos de la UAE en otros simposios y sesiones especiales donde también se abordaron temáticas relacionadas con los estudios del karst y la espeleología, como el simposio de Enseñanza y formación docente en Geología y Paleontología, el de ciencias de la criósfera y en especial el de Patrimonio natural y cultural en su contexto geológico, donde el Dr. César Goso Aguilar presentó un trabajo referido a la Gruta del Palacio, en la República Oriental del Uruguay, y donde se debatió la importancia de constituir una red global de geoparques para la conservación de sitios de interés geológico,



Algunos de los participantes del simposio de espeleología al cierre del mismo, de izq. a der. arriba: Alberto Garrido, Luis Elzeard, Norberto Gabriele, Silvia Barredo, Néstor Chemor, Sergio La Rosa, Gabriel Redonte, Esteban Cernadas, Oscar Carubelli, abajo: Mercedes Trebino, Cristina Gioia, Mariana Paparás y María Alejandra Gaviria



SE PRESENTÓ EL SISTEMA DE INFORMACIÓN GEOGRÁFICA DEL CATASTRO NACIONAL DE CAVIDADES NATURALES

Por Gabriel Redonte

Coordinador Comisión Nacional de Catastro

El marco del XVIII Congreso Geológico Argentino fue el escenario para la presentación oficial del Sistema de Información Geográfica del Catastro Nacional de Cavernas Naturales (SIG-CNCN) de la Unión Argentina de Espeleología.

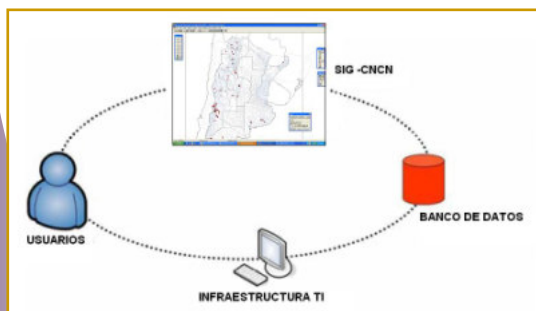


Presentación del SIG-CNCN en el simposio de espeleología

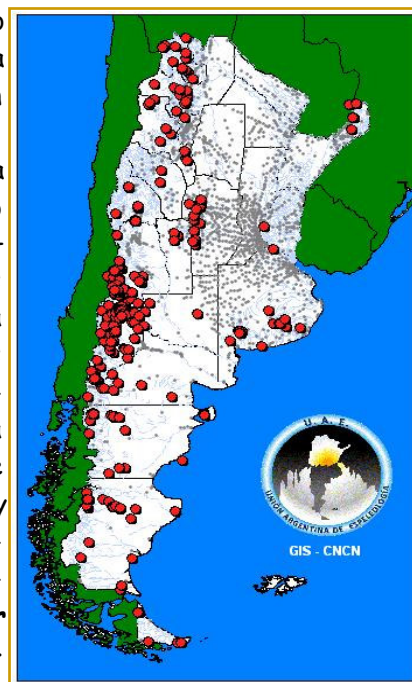
Con **660 registros** a la fecha el Catastro Nacional de Cavernas Naturales (CNCN) es ya una herramienta de todos los grupos espeleológicos que integran la Unión Argentina de Espeleología (UAE), y una fuente de información compartida con espeleólogos e investigadores de distintas regiones que consultan su información. **Es indiscutiblemente la mayor fuente de documentación existente sobre el patrimonio espeleológico de la República Argentina.**

La comisión de catastro de la UAE ha puesto en marcha un proyecto destinado a difundir esta información con el cuidado y seriedad que amerita la misma. En tal sentido, se trabaja en los primeros mapas temáticos de las cuevas argentinas, que serán publicados por provincia a través de este boletín EspeleoAr, y finalmente compilados en un atlas. La información también estará disponible a través de nodos de la red catastral en distintas provincias, administrados por asociaciones miembros de la UAE,

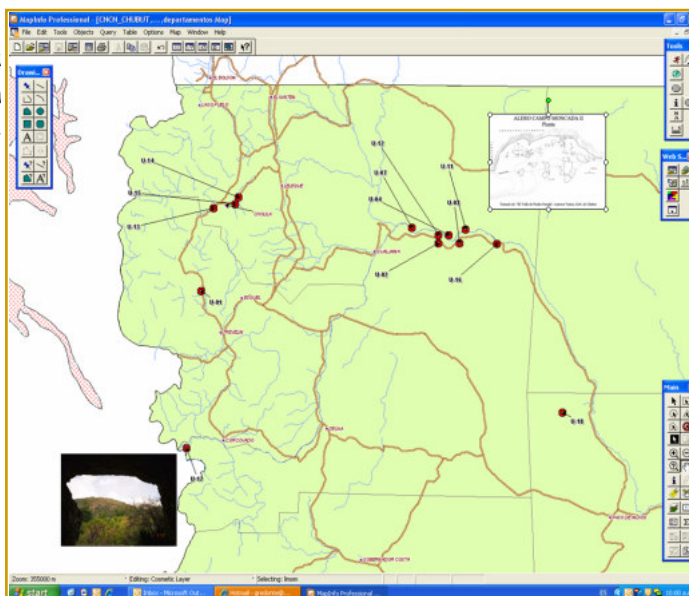
La coordinación del SIG está a cargo de Diana Paparás y la UAE está en proceso de firmar un comodato con la asociación GEA de Buenos Aires para el uso de su infraestructura en el manejo de geoinformación.



Esquema del SIG-CNCN



Principales cuevas argentinas



Ejemplo cuevas noroeste Chubut

EXCURSIÓN POST CONGRESO A CUCHILLO CURA

El sábado 7 de mayo, finalizado el XVIII Congreso Geológico Argentino, se realizó una visita de campo al sistema cavernario de Cuchillo Curá, en el departamento Picunches de la provincia del Neuquén, a pocos kilómetros de la localidad de Las Lajas. La visita fue gestionada por el grupo GAEMN ante las autoridades de Cultura, teniéndose previamente una entrevista con el subsecretario Lüscher, de la que hablaremos en otro apartado dada la importancia

de lo tratado. Se autorizó a 15 personas a visitar el sistema de cuevas, lo que permitió organizar una escuela de campo, con la participación de estudiantes de geología y cueveros de los grupos GAEMN, GEA, CMT y del Grupo Espeleológico Lajeño (GELa). Para realizar la actividad fue necesario contratar un seguro.

El contingente partió desde Neuquén muy temprano y recorrió los casi 240 km que separan las cuevas de la capital provincial. Una vez en Las Lajas, se unió a los colegas del GELa y contando con la presencia del guardaparque Ariel Salvo se organizó la visita en grupos reducidos a las cavernas del Gendarme, Templo y Arenal. La actividad incluyó charlas de campo sobre la geología de las cuevas e interpretación de mapas. La visita permitió compartir experiencias y gratos momentos entre los distintos grupos, verificar el estado ambiental de las cuevas, en especial luego del terremoto que azotó Chile en 2010, y observar el nivel actual de las aguas subterráneas.



GABRIELE N.

El grupo participante en la visita a las cuevas.



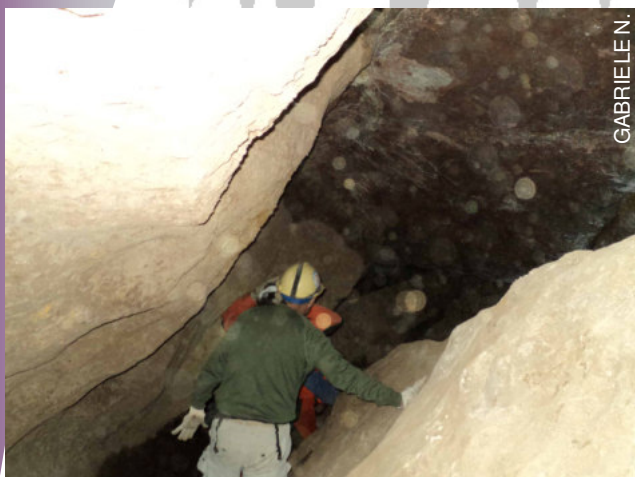
PAPARAS M.

Tareas en la caverna del Gendarme.



REDONTE G.

Charla de geología en Caverna del Templo



GABRIELE N.



PAPARAS M.

Caverna del Arenal y caverna del Templo

REUNIÓN PLENARIA DE LA UAE EN NEUQUÉN

El 3 de mayo en Neuquén, al concluir el simposio de espeleología, los espeleólogos presentes participaron de una cena de camaradería organizada por el GAEMN y una reunión plenaria de asociados de la Unión Argentina de Espeleología (UAE) para evaluar la marcha de la federación y acciones en conjunto.

La reunión contó con la presencia de la presidente de la UAE, Silvia Barredo y del vicepresidente de la misma, Sergio La Rosa. Estuvieron representados todos los grupos que hoy conforman la Unión. Comenzó la reunión con un llamamiento a ignorar provocaciones y evitar discusiones estériles con personas que no comparten el espíritu solidario y democrático de la UAE, avocando los esfuerzos al proceso de fortalecimiento institucional, el crecimiento de los grupos, que son los actores principales de la espeleología nacional, y respaldar las gestiones que se llevan a cabo en la provincia de Neuquén y en otros ámbitos del país en pos del crecimiento de la disciplina.

En dicha reunión una vez más reinó la camaradería y el respeto entre colegas, y se firmó un acta complementaria del documento fundacional de la UAE para aprobar las modificaciones al estatuto,



GABRIELE N.

en general cuestiones de forma, sugeridas por la Inspección General de Justicia. Cabe señalar que dicho trámite sigue su curso a cargo de la abogada Magali Portales, superando las dificultades propias de constituir una federación verdadera compuesta por grupos espeleológicos de distintas latitudes y cumplimentar los requerimientos de papelería al día de las asociaciones federadas, su constancia de vigencia, etc.

La UNIÓN sigue creciendo.

GESTIONES EN NEUQUÉN PARA POSIBILITAR LA PRÁCTICA DE LA ESPELEOLOGÍA

Aprovechando la presencia de tantos espeleológicos del país, el Grupo Azul Espeleológico y de Montañismo del Neuquén solicitó una entrevista al Subsecretario de Deportes y Cultura de la provincia del Neuquén, Sr. Sergio Luscher, para plantear la necesidad de hallar entre autoridades y espeleólogos una vía de acuerdo que permita superar la prohibición de practicar espeleología en la provincia desde hace 8 años, poniendo en plena vigencia la Ley 2213. La reunión de la que participaron espeleólogos de GAEMN, GEMA, GEA y CMT se desarrolló en un clima de suma cordialidad y respeto, con la presencia del Sr. Juan Isasi y la Sra. abogada del organismo estatal. Ambas partes expresaron sus razones, sus puntos de vista, coincidiéndose en muchos de los temas tratados.

Al concluir la reunión, la UAE elaboró un documento a modo de elevar una propuesta a las autoridades, contando con la adhesión de la Sociedad Argentina de Espeleología y de otros colegas que no pudieron estar presentes. También hizo su pleno respaldo a la iniciativa de la UA la Federación Espeleológica de América Latina y del Caribe FEALC, a través de una nota firmada por su presidente el colega puertorriqueño Efraín Mercado.

La UAE considera que este es un comienzo auspicioso, por la vía del diálogo, para lograr que la espeleología neuquina vuelva a crecer, retomando estudios postergados y se desarrollen exploraciones que aportarán nuevos descubrimientos espeleológicos en la provincia.

Nos sentimos hermanados los espeleólogos de todo el país respaldando a nuestros colegas neuquinos.

UN HOMENAJE AL DR. PABLO GROEBER CERRÓ EL CONGRESO EN ZAPALA



*Dr. Pablo Groeber
(1885-1964)*

Al culminar el congreso una comisión de geólogos argentinos se trasladó de Neuquén a Zapala, distante 190 km de la capital neuquina para cerrar las actividades con un homenaje final al Dr. Pablo Groeber en esta ciudad. Contó con la participación del doctor Héctor Leanza, el doctor Jorge Valles; Elda Groeber, nieta del experto geólogo; el licenciado Juan Colombino, presidente de la comisión organizadora local; el Dr. Víctor Ramos y el director del Museo, nuestro amigo paleontólogo y espeleólogo el Licenciado Alberto Garrido.

El Dr. Ramos destacó luego de recorrer el Museo Olsacher de Zapala: "Estoy deslumbrado con este museo, yo conocía el

anterior donde con mucho sacrificio, su fundador José Ignacio Garate Zubillaga mantenía colecciones muy importantes, y me alegro que después de tantos años, se hayan puesto en valor las grandes cosas atesoradas por José Zubillaga. Porque es ahí cuando uno se da cuenta de la riqueza que tiene Neuquén en sus fósiles". Se destacó la necesidad de trabajar para que la comunidad local tome conciencia de sus riquezas naturales y ayude a protegerla para las generaciones futuras.



Asistentes al homenaje junto al director del museo, el Lic. Alberto Garrido (derecha)

AGENDA

2DA. EXPEDICIÓN CIENTÍFICA FEALC – FEPAE DISTRITO DE SAN LAZARO - VALLEMI

La Federación Paraguaya de Espeleología FEPAE y la Federación Espeleológica de América Latina y del Caribe FEALC organizan la 2da Expedición a las cavernas Vallemi, en Paraguay, del 27 al 31 de Julio de 2011, al concluir el 31° Congreso Brasileño de Espeleología en la ciudad de Ponta Grossa, Paraná, del 21 al 24 de julio 2011.

www.sbe.com.br/31cbe.asp

APOYO:

S.E.G.E.I. SOCIEDAD ESPELEOLÓGICA GUARANÍ DE EXPLORACIÓN E INVESTIGACIÓN

TAE: Instituto Profesional Turismo Aventura y Ecológico

F.C.Py- C.P. Fundación CAVERNAS Paraguay - CONOZCO Y PROTEJO

A.I.S. ASOCIACIÓN INVESTIGACIÓN SUBTERRANEA

A.E.C. ASOCIACIÓN ESPELEISMO Y CIENCIA

DESARROLLO

Pre-expedición: Charlas en Universidades Nacionales 25 y 26 de julio.

Expedición: 26 al 31 de julio 2011.

Actividades: Protección del Ambiente y Espeleoturismo, Exploraciones en la zona (mas de 65Km2), Topografías, Espeleo-socorro, Investigaciones biológicas.

Cupo: Participantes Extranjeros limitados, con invitación de la FEALC: Total 20 personas. Participantes nacionales por invitación FEPAE, Total 20 personas.

Inscripciones: Para los extranjeros Hasta el 15 de Junio 2011.

Costo de la Expedición: US\$ 180 (El país mas barato de América)

Informes:

Organización de la Expedición Científica FEALC - FEPAE

Coordinador: Carlos Gernhöfer

Dirección: Griselda L. Masó

Email: fepaeparaguay@gmail.com

Telef: 0595-21-480604 +595-981.147.504



16th INTERNATIONAL CONGRESS OF SPELEOLOGY



WHERE HISTORY MEETS FUTURE

Del 21 al 28 de julio de
2013 en Brno,
República Checa.
informes:
www.speleo2013.com

Boletín EspeleoAr

Dirección, diseño y diagramación: Gabriel Redonte

Colaboradores en este número: Silvia Barredo, Sergio La Rosa, Mariana Paparás y Norberto Gabriele.

El boletín EspeleoAr es un medio de difusión de la Unión Argentina de Espeleología (UAE) dedicado a difundir la espeleología y las actividades desarrolladas por las asociaciones federadas.

Contacto: espeleoar@yahoo.com.ar

visita www.espeleoar.blogspot.com

ASOCIATE A LA UNIÓN ARGENTINA DE ESPELEOLOGÍA